

Brandweer Post Bennebroek

Een 'huis in een huis'

De nieuwe huisvesting voor de vrijwillige brandweerkazerne van de VRK Post Bennebroek en de buitendienst van de gemeente Bloemendaal is een baken in de wijk. Het nieuwe gebouw staat garant voor een doelmatige en efficiënte dienstverlening, maar vormt tegelijkertijd ook een warm thuis voor haar vrijwilligers. Het gebouw vormt het sluitstuk in de verbinding tussen twee omliggende wijken en is een goede buurman voor zijn omgeving.

Een dienstbare en gastvrije nieuwbouw

De nieuwe huisvesting kenmerkt zich door een efficiënt en doelmatig gebruik, gecombineerd met een gastvrije en huiselijke sfeer. We ontwerpen een gebouw dat de vrijwilligers van de brandweer ondersteunt om zo snel mogelijk te kunnen uitrukken, en de buitendienst om hun werk zo goed mogelijk te kunnen doen. Maar het wordt ook een plek waar de vrijwilligers zich welkom en thuis voelen, kunnen napraten, of in een vertrouwde omgeving kunnen worden opgevangen na een ingrijpende gebeurtenis. Deze dualiteit in functie geven we vorm in de architectuur van het gebouw.

We hebben het gebouw een sterke vorm en een robuuste uitstraling gegeven, met een logische indeling gericht op een maximale ondersteuning van de kernwerkzaamheden en een heldere logistiek. Met de positie van het gebouw op de locatie en de inrichting van het buitenterrein zorgen we voor een efficiënt, flexibel en multifunctioneel gebruik van het terrein. Een organisatie die staat als een huis.

Met het gebouw geven we ook uitdrukking aan de sociale en maatschappelijke rol van de vrijwillige brandweer in de gemeenschap; samen voor elkaar. De vrijwilligers krijgen hier een thuis. Niet alleen voor de uitruk of terugkomst, maar ook voor opleiding, oefening, bijeenkomst en ontmoeting. Het gebouw toont daarom ook zijn zachte kanten. Zo maken we een huis in een huis.



Door de transparante overheaddeuren zijn de brandweervoertuigen goed zichtbaar. Het grote raam in de dakkapel geeft zicht in de huiskamer, en vanuit de huiskamer op de omgeving.

In de voorgevel is de rode baksteen uitgevoerd in braziliaans verband waarbij de kopjes zijn teruggelegd. Het reliëf geeft de monoliete vorm een zachte uitstraling.

In de kopgevel is het logo van de brandweer opgenomen in het metselwerk, uitgevoerd in zwarte teruggelegde kopjes.

Situatie:
Het gebouw vormt het sluitstuk in de verbinding tussen twee omliggende wijken, en sluit aan op de tuin van het erachter gelegen klooster.



Brandweer Post Bennebroek

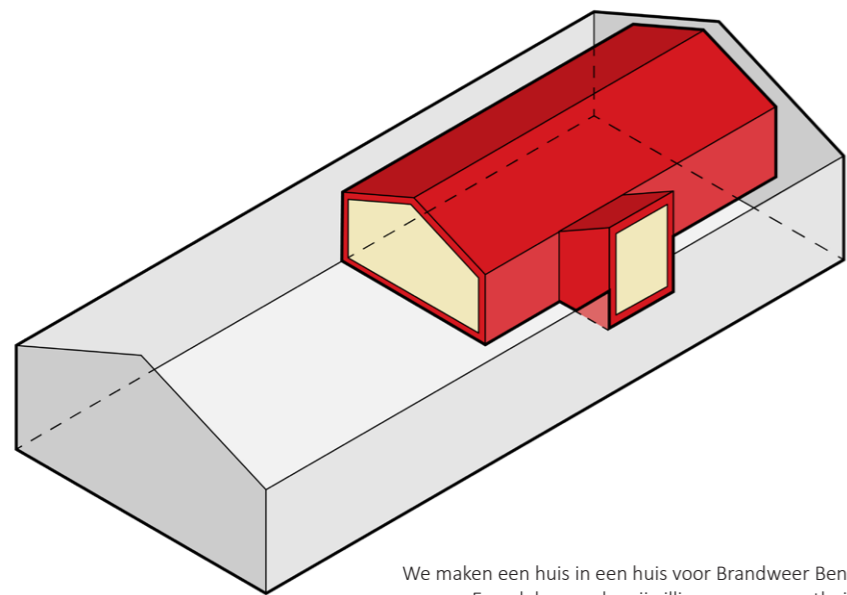
Een baken in de wijk

De locatie ligt midden in Bennebroek op het grensvlak van de cultuurhistorische omgeving aan de zuidzijde met de Parochie Sint Jozef Bennebroek, het Sint Luciaklooster, de begraafplaats en het gebouw van de voormalige Sint Franciscusschool, en aan de noordzijde de woonwijk rond de Wilhelminalaan. Met de vorm van het gebouw volgen we bewust de typologie van de woonblokken. We zoeken aansluiting in schaal en vorm, en stellen ons ingetogen op richting de monumentale bebouwing van het klooster. Tegelijk onderscheiden we het gebouw van zijn omgeving door het met een zorgvuldige vormgeving en materialisering en door het toevoegen van beeldbepalende accenten een eigen karakter en markante uitstraling te geven.

De brandweer krijgt een gebouw met een open en gastvrije uitstraling naar zijn gebruikers en de omgeving. Een gebouw dat laat zien dat de vrijwillige brandweer een professionele en transparante organisatie is die klaar staat voor de burger. In de vormgeving en uitstraling maken we daarom het gebouw duidelijk herkenbaar als post van de vrijwillige brandweer. Met grote openingen in de gevel richten we het gebouw op zijn omgeving en geven we zicht op de activiteiten binnen. Deze openingen zorgen tevens voor veel natuurlijk daglicht tot diep in het hart van het gebouw.

Door de positie van de brandweervoertuigen in het gebouw, gericht op de uitrit van het terrein in combinatie met de transparante overheaddeuren zijn deze goed zichtbaar. De dakkapel, het logo en de naam van de brandweer, en de plaquette met de naamsaanduiding van de Buitendienst vormen duidelijk zichtbare accenten. De donkerrode bakstenen gevel zorgt voor een goede verbinding met het naastgelegen klooster.

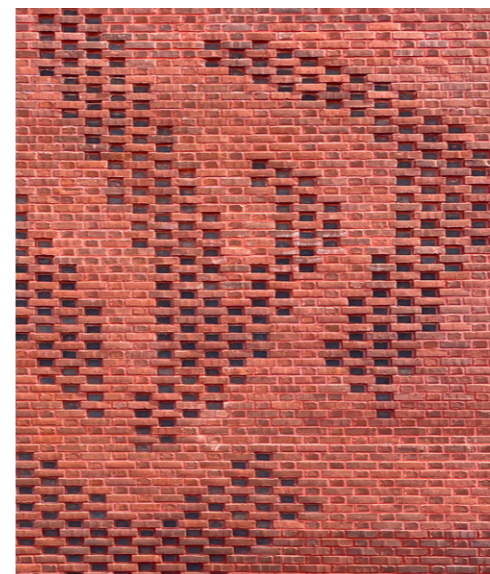
Het materiaalgebruik aan de buiten- en binnenzijde van het gebouw stemmen we zorgvuldig af op de uitstraling en functie. De nieuwe huisvesting functioneert als een baken in de wijk, stevig verankerd in zijn omgeving. Door het gebruik van baksteen met een strakke en bijna detailloze uitvoering krijgt het gebouw een monolithische uitstraling. We plaatsen de bakstenen in Braziliaans metselverband (baksteenkoppen liggen 2cm terug t.o.v. baksteenstrekken). Zo geven we de gevel een zacht reliëf waardoor een zeer gelaagde en tegelijkertijd robuuste uitstraling ontstaat, passend bij de functie en de context. Om het monolithische karakter te complementeren, en zo het gebouw als één geheel te ervaren, voeren we het dak uit in een geprofileerde stalen dakplaat met bijpassende kleur. Daar waar ventilatieroosters nodig zijn laten we baksteenkoppen uit het Braziliaans metselwerkverband weg waardoor, met dezelfde uitstraling, een rooster verkregen wordt



We maken een huis in een huis voor Brandweer Bennebroek.
Een plek waar de vrijwilligers een warm thuis krijgen.



In de compositie van de gevel maken we de combinatie tussen de grote schaal van de remise met de brandweervoertuigen en de kleinere schaal van de ondersteunende en sociale functies. De dakkapel, het logo en de naam van de brandweer, en de plaquette met de naamsaanduiding van de Buitendienst vormen duidelijk zichtbare accenten.



Brandweer Post Bennebroek

Samen onder één dak

Veiligheidsregio Kennemerland en Gemeente Bloemendaal delen samen de nieuwe huisvesting en het terrein in Bennebroek. Brandweer en buitendienst zitten samen onder één dak: één gebouw, één gebaar. Dit geldt ook voor functies van de brandweer zelf. De stalling, ondersteunende functies en sociale zone worden in één vorm ondergebracht. Hiermee zorgen we voor een eenduidige invulling van de locatie en eenheid in de uitstraling en aansluiting op de omgeving.

Alle logistieke functies in dienst van de uitruk hebben we efficiënt vormgegeven en gepositioneerd op de begane grond. Zij vormen het functionele hart van de kazerne. De sanitaire voorzieningen hebben we uit het zicht van de directe omgeving geplaatst voor voldoende privacy. De beveloederskamer hebben we een eigen plek op de begane grond gegeven, in de luwte van het gebouw en het terrein.

De huiskamer

De huiskamer van de kazerne is het sociale hart van het gebouw. Hier komen de vrijwilligers samen na een uitruk om na te praten. Deze ruimte is er voor ontmoeting, verbondenheid en kameraadschap. Voor vieringen, huldigingen en ceremonie. Het is een plek waar de identiteit en eigenheid van de vrijwilligers tot uiting komt. Vanuit de huiskamer is er een mooi uitzicht op het terrein, de kloostertuin en de wijk. Via een grote glazen wand is er vanuit de huiskamer zicht in de remise en de gestalde brandweerwagens. Het gebouw en interieur zijn als één geheel ontworpen, zodat de identiteit van de vrijwilligers van Post Bennebroek ook echt een integraal onderdeel van het gebouw wordt.

Materiaalgebruik

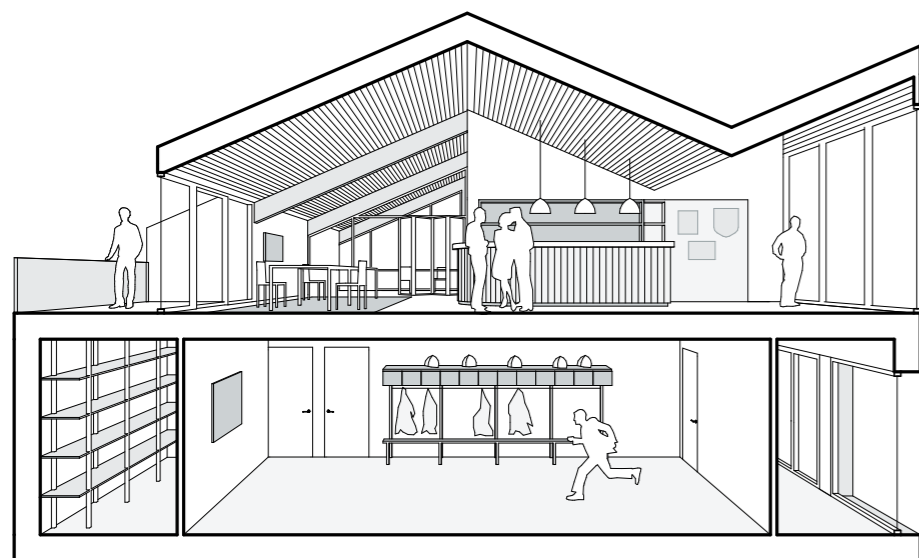
Aan de binnenzijde staat het materiaalgebruik volledig in dienst van de tweeledige functie die de kazerne heeft; dienstbaar en gastvrij. Het basement van de kazerne met de stalling, kleedkamers, opslag en werkplaats, dat in teken staat van een efficiënte dienstverlening, voeren we robuust, stoer, slijt- en stootvast uit. Het gebruik van staal en prefabbetonnen elementen is hier passend. Op dit stevige basement plaatsen we een lichte en vriendelijke kapconstructie. In de remise sluit deze aan bij de lichte en technische uitstraling. In de huiskamer is de kapconstructie volledig uitgevoerd in hout. Hiermee creëren we de gewenste gelaagde en warme uitstraling voor de gastvrije functie die de kazerne heeft. Deze drie materialen vormen de basis van het huis voor de brandweer. Aanvullend brengen we accenten aan om specifieke plekken en functies, zoals de huiskamer, verder vorm te geven en te verbijzonderen.



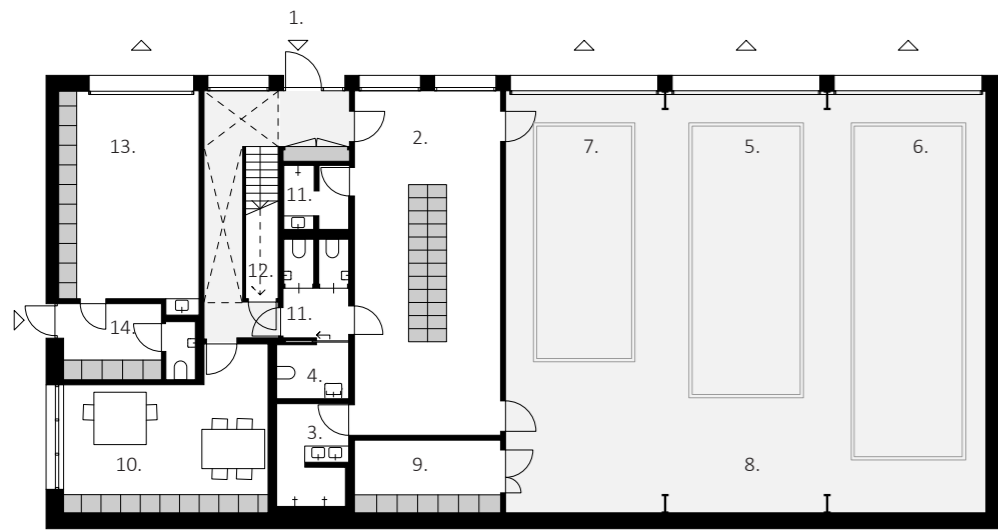
Vanuit de remise is er goed zicht op de collega's en activiteiten in de huiskamer.

De huiskamer wordt geaccentueerd door een bijzondere dakvorm ter plaatse van de dakkapel. Hierdoor komt niet alleen extra licht naar binnen, maar is er ook contact mogelijk tussen huiskamer en oefenterrein. Een grote schuifpui geeft toegang tot het dakterras met uitzicht op de groene kloostertuin.

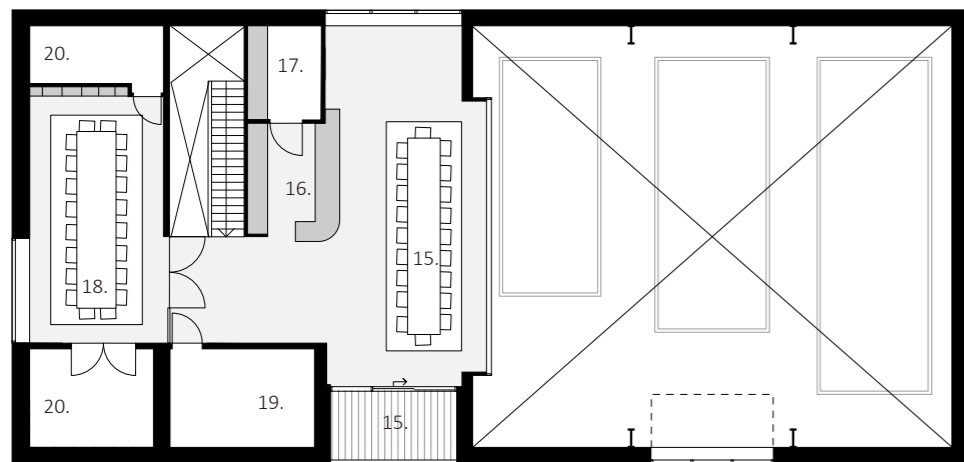
De binnenzijde van de huiskamer met bar en spreekkamer is volledig uitgevoerd hout.



Brandweer Post Bennebroek



Plattegrond begane grond



Plattegrond eerste verdieping



De huiskamer is het sociale hart van het gebouw. Vanuit hier is er zicht in de remise, op het terrein en de buurt.



Begane grond

1. hoofdentree
2. omkleedruimte uitruk
3. wasruimte heren
4. wasruimte dames
5. stalling blusvoertuig
6. stalling waterwagen
7. stalling personenbus
8. werkplaats
9. magazijn oefenmateriaal
10. bevelvoerderskamer
11. toiletten
12. werkkast
13. buitendienst: garage
14. buitendienst: opslag materialen

Eerste verdieping

15. huiskamer
16. keuken
17. berging keuken
18. instructieruimte
19. berging personeelsvereniging
20. techniek

