

Jakoba Mulderhuis



Powerhouse Company
de Architecten Cie.
Marc Koehler Architects

Opdrachtgever
Hogeschool van Amsterdam

Locatie
Amsterdam, The Netherlands

Oppervlakte
27 000 m²

Status
Opgeleverd

Type gebouw
Publiek gebouw, Onderwijsgebouw

Bouwperiode
2019 – 2022

Project architecten
Nane de Ru, Stefan Prins,
Marc Koehler, Pi de Bruijn

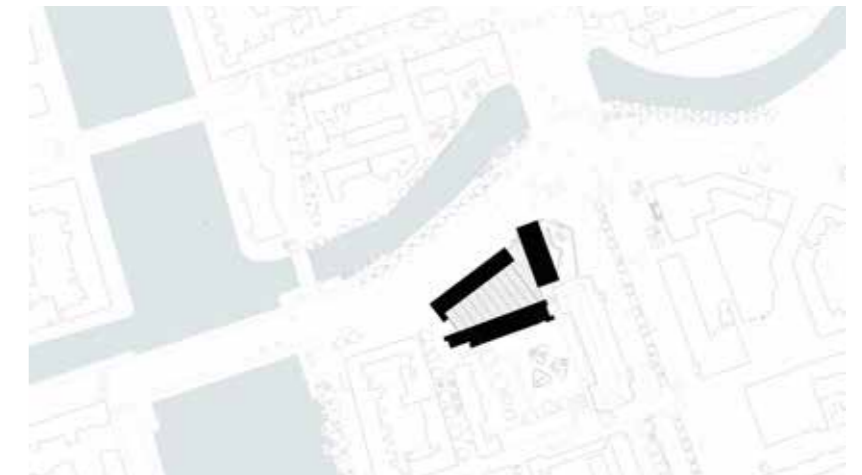


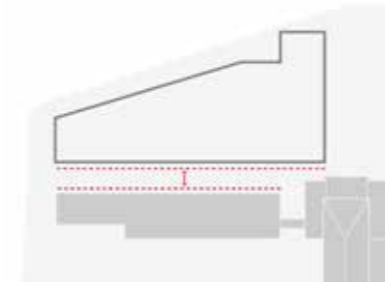
Onderwijs theater van de toekomst

Jakoba Mulderhuis is te vinden aan de rand van de historische binnenstad van Amsterdam aan de Singelgracht. Het gebouw is het sluitstuk van de Amstelcampus en zo ontworpen om een verbinding te creëren tussen de school en de omgeving, en om de school open te stellen voor de gemeenschap.

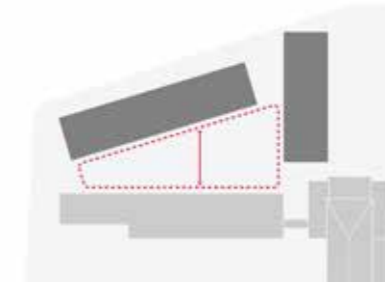
Het is mogelijk gemaakt door nauwe samenwerking en intensieve communicatie tussen het ontwerpteam, de opdrachtgever en gebruikers. Het project is een voorbeeldfunctie voor de faculteit techniek, door innovatief aanbesteden, zoals BIM als contractstuk naar de aannemers. Gedurende de looptijd van 10 jaar veranderden onderwijsvisies voortdurend. Het resultaat is een flexibel, toekomstbestendig onderwijsgebouw met een open karakter en state-of-the-art voorzieningen.

De looptijd van het project duurde circa tien jaar: een periode met voortdurend wijzigende onderwijsvisies. In samenspraak is de toekomstvisie op onderwijs doorontwikkeld gedurende het VO tot en met het uiteindelijke interieurontwerp. Het project is daarmee een case om te testen of het huidige en toekomstige onderwijsvormen aankon.

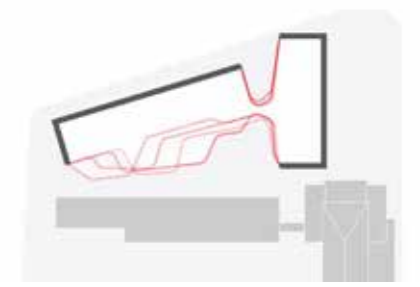




De oorspronkelijke opgave zou resulteren in losstaande gebouwen naast elkaar zonder meerwaarde.



Door twee zorgvuldige geplaatste volumes ontstaat een nieuwe verbindende ruimte. Het centrale atrium.



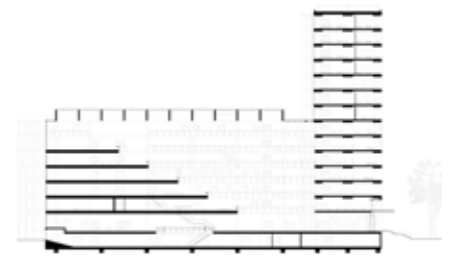
Het atrium vormt de showcase van techniek en stimuleert kennisdeling en ontmoeting.

Allesverbindende monumentaliteit

Jakoba Mulderhuis vormt samen met het monumentale Benno Premselahuis aan de overzijde van de Wibautstraat een toegangspoort tot de stad. Samen met een hoog bouwelement aan de overzijde ontstaat een monumentaliteit die de bouwkundige elementen in de omgeving met elkaar verbindt. Het gebouvvolume bestaat uit een slanke toren (54 meter, 13 lagen) en een laag bouwblok (33 meter, 6 lagen) aan de Mauritskade. Stedenbouwkundig gezien is de plek van de toren een 'kunststukje' te noemen. Door een verruiming van de Wibautstraat ontstaat een overtuigende stedelijke entree.

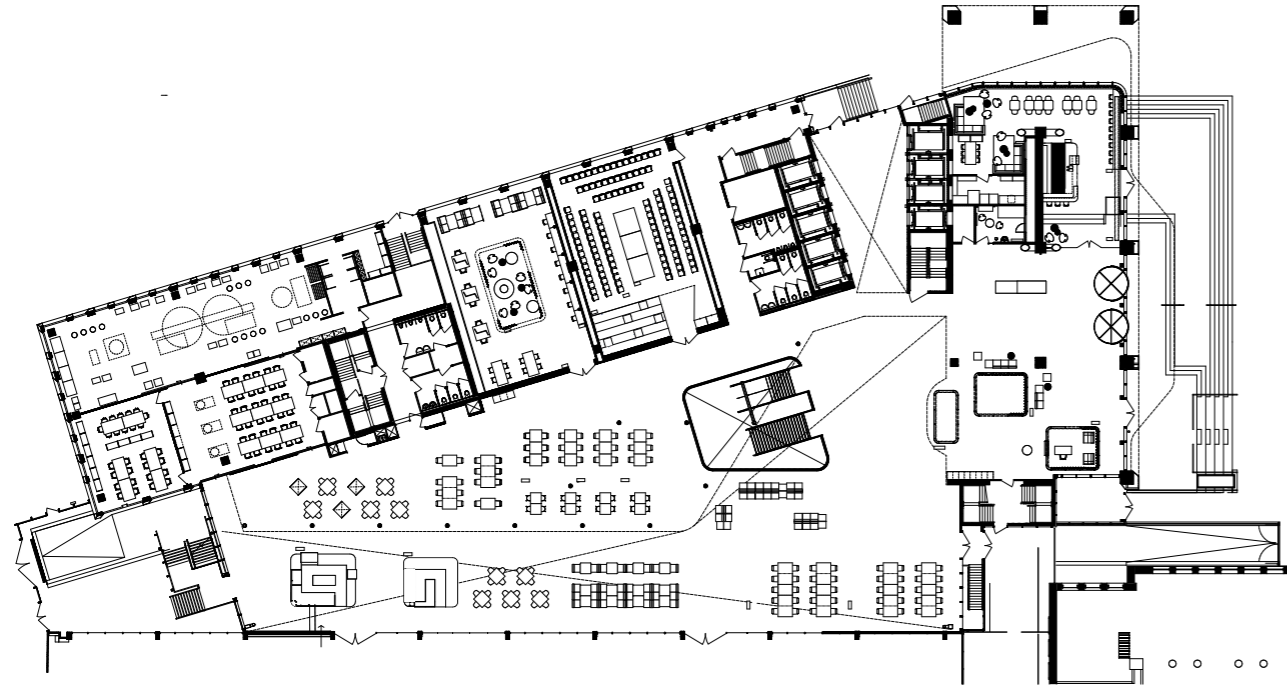
Interactie bevordert door atrium en opgaande terrassen

Alle verdiepingen komen uit op het atrium en hebben ruime terrassen, wat zorgt voor een open karakter met veel natuurlijk daglicht. Het is dé plek die creativiteit stimuleert en waar studenten en docenten graag samenkomen. Het samenkomen van verschillende kennisgebieden leidt tot 'blended learning'. Jakoba Mulderhuis is naast een onderwijsgebouw ook een publiek gebouw. Het is voor iedereen toegankelijk met ruime openingstijden.

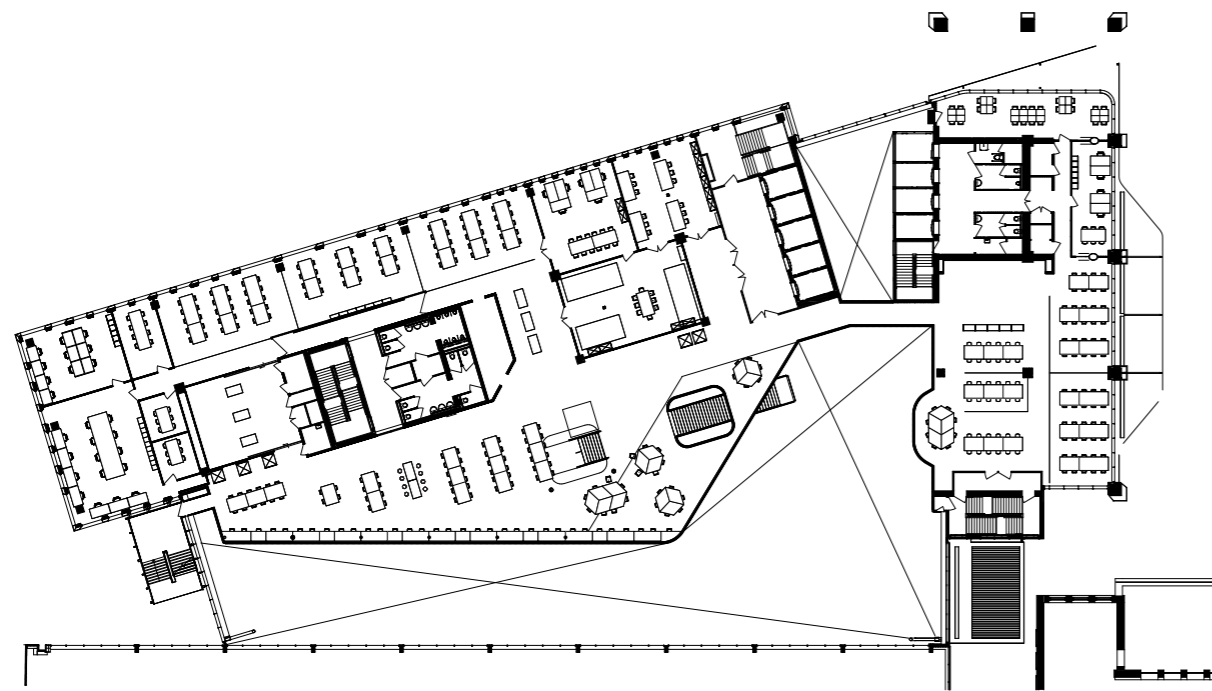


Het atrium verbindt het Jakoba Mulderhuis met het naastgelegen Theo Thijssenhuus.

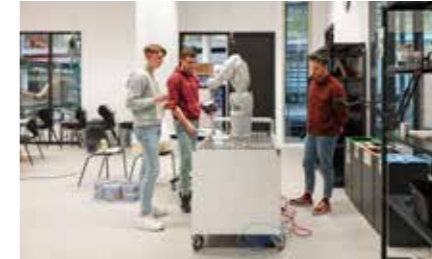




plattegrond begane grond



plattegrond eerste verdieping

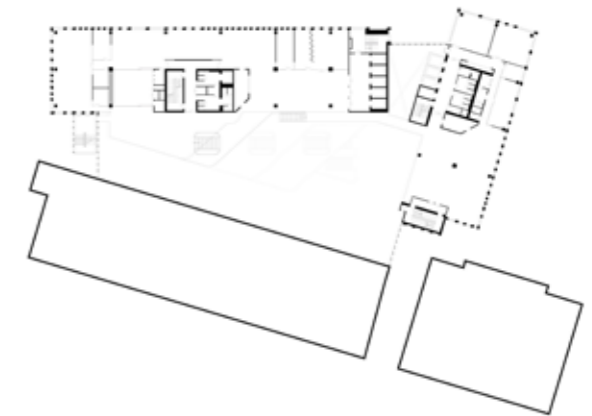


Duurzaam onderwijsgebouw verbindt gemeenschap

Het Jakoba Mulderhuis is ontworpen met aandacht voor akoestiek, zodat er een goede geluidskwaliteit is. Dit voorkomt dat geluiden en afleidingen het leren verstoren en draagt bij aan een betere concentratie en focus.

De ruimte in het atrium is vrij indeelbaar is. Al het meubilair is stapelbaar, verplaatsbaar, verrijdbaar en/of demontabel – geselecteerd op duurzaamheid, kwaliteit, functionaliteit en esthetiek. Hergebruik is bij het maken van deze selectie een vanzelfsprekendheid.

Het gebouw kent een grote mate van herhaling en heeft in de basis een sober kleurenpalet met hier en daar accenten. Daar is voor gekozen zodat de grote en open ruimtes helder en rustig blijven. En is het gebouw als het ware een canvas dat ingekleurd kan worden door de diverse studierichtingen en biedt het ruimte om hun identiteiten naar voren te brengen.



In het ritmische spel van de gevel is subtiel psychologie verwerkt. Vanuit alle aanzichten is er een patroon te zien dat van links naar rechts omhoog beweegt. Voor studenten een verwijzing naar vooruitgang en ontwikkeling. De prefab-gevel is steigerloos gemonteerd en volgens de passief bouwen principes afgewerkt met gerecycled aluminium kozijnen en Jura natuursteen. De kleur van dit natuursteen is gelijk aan het naastgelegen Theo Thijssenhuis en creëert zo harmonie met de omgeving en versterkt het monumentale, toekomstbestendig karakter.



Ontmoeting en interactie: van focuspunt tot werkelijkheid in bruisende onderwijsgebouw

Het ontwerp van Jakoba Mulderhuis gaat over cross-over stimuleren in een open, creatieve omgeving. Projectruimtes worden gefaciliteerd in de vorm van studio's waar alle noodzakelijke methodieken, expertise, machines en kennis aanwezig is. Studio's, zoals bijvoorbeeld voor sensortechniek, BIM & virtual reality of energietransitie, zijn verspreid door het hele gebouw. Op deze manier ontstaan verrassende innovaties, waarmee de HvA kan bijdragen aan de oplossing van vraagstukken van de toekomst.

Het gebouw is toegespitst op een onderwijsvisie waarbij er meer projectmatig wordt gewerkt, er minder hoorcolleges zijn en studenten werken in communities. In de laagbouw, die bestaat uit labs en mixed zones, werkt de Community of Practitioners van derde en vierdejaars studenten. In de hoogbouw, met voornamelijk leslokalen, is plaats voor de Community of Learners met eerstejaars en tweedejaars studenten. De ambitie om verschillende disciplines bij elkaar te brengen, samen te laten werken en elkaar te inspireren hebben EX Interiors en Studio Groen+Schild vertaald in een interieurontwerp.

Het atrium met de opgaande terrassen zorgt ervoor dat studenten van verdieping naar verdieping 'hoppen' en zo onderweg geïnspireerd worden door de projecten waar anderen mee bezig zijn. De route door het gebouw stimuleert het gebruik van de trap.

In het ontwerp is ook rekening gehouden met fysieke toegankelijkheid door maatregelen zoals een lift bij de entree en een ruimtelijke opzet met gelijkvloerse verdiepingen en brede deuren. Het gebouw voldoet aan de hoge eisen van ITS certificaat (Integrale Toegankelijkheid Standaard).

