



## HET ZWARTE BAKEN (Black Beacon)

Op de locatie van de voormalig kalkovens aan het Alkmaardermeer nabij het 't Stet is een kleinschalig herontwikkelings project. Het project betreft 6 woningen op vrije kavels en een appartementengebouw. Voor het gebied zijn uitgangspunten opgesteld in het bestemmingsplan de Skulper.

De ontwerpogave bestaat uit een eengezinswoning op één van de vrije kavels.

Het ontwerp kenmerkt een multipliciteit in de aanpak. Hierin zijn verschillende analyses gedaan om, de beeldkwaliteitseisen, de relatie met de omgeving, de historie van deze plek, de huidige woonwensen en hedendaagse bouwkunde (o.a. energietransitie), de overlappende en elkaar versterkende elementen te herleiden en in te zetten in het ontwerp.

### *vanuit het beeldkwaliteitsplan*

De passage uit het beeldkwaliteitsplan voor dit kavel luidt, *'Architectuur zone B - Vrije kavels, Uitgangspunten: Bakens aan het water, archetype woning, kapvorm dwars op de kade, positie woningen ten opzichte van elkaar in balans (middels vaststellen tussenruimte), stoer en maritiem.'* Door elke vorm van toevoegingen zoals erkers, uitbouwen, dakranden, zonwering en andere onnodige details weg te laten is wat rest de 'archetype woning'.

De kracht van het volledig abstraheren, dit volume in zwarte houten delen als verwijzing naar de nabije havenloodsen van ARZV en Laamens welke typerend zijn in de nautische wereld.

In het volledig abstracte volume zijn middelen ingezet als een portiek, een patio en het opensnijden van het volume waarbij elke keer passende relaties met omgeving worden gezocht.

Een voorwaarde voor het verkrijgen van dit abstracte volume is dat een deel van het woonprogramma half verdiept is geplaatst. Zo heeft de bouwmasa en dito het woonprogramma ondergronds de maximale footprint voor dit perceel. Maximaal programma zonder dat het beeld voor de omgeving wordt verstoort zodat het Zwarte Baken maximaal kracht kan worden bijgezet. Het archetype volume komt op een kleine plint te staan. De plint is in beton uitgevoerd als verwijzing naar de voormalige kalkovens die de basis bestanddelen voor cement/beton maakten.

### *gebouw in omgeving*

Vanuit het straatbeeld in de aangrenzende wijk oogt de woning als eenvoudig maar toch krachtig. Een klassieke relatie met de bestaande straat in de vorm van erf(voortuin) en zicht vanuit de keuken op straat. Aan de waterkant is het heel anders, hier ligt de woning als het ware verankerd aan het meer via een steiger die als looper vanuit de woning via het terras het water in uitrolt. Een (ontwerp)technische opgave gezien de kruising van de dijk veel eisen met zicht meebrengt.

### historie van de plek

Deze zit verweven door de woning in o.a. de gevelmaterialen. Verwijzend naar de kalkovens met de betonnen plint en rondom schelpenpaden. De zwarte houten gevel refererend naar de omliggende havenloodsen van Laamens en ARZV uit Akersloot. Het Bakken vanuit het beeldkwaliteitsplan verwijzend naar de scheepvaart.

### energietransitie

De woning levert meer stroom dan hij gebruikt. Door glas en zonwering aan de zuidkant wint de woning passief warmte in voor- en najaar. Dit glas aan de zuidzijde heeft een dubbele laag, hierdoor is ook vanuit de voorzijde van de woning diagonaal de relatie met Alkmaardermeer gewaarborgd.

### woonbeleving

Doordat de hoofd woonvertrekken verhoogd (als op een Bel-etage) liggen wordt het toch al adembenemende uitzicht op het Alkmaardermeer nog prominenter in deze vertrekken. De verhoging zorgt ook voor oogcontact vanuit de keuken met de straat. Het leven in de woning speelt zich volledig af rondom het Alkmaardermeer. Een balkon, terras en steiger, allen direct verbonden met de hoofdwoonvertrekken ankeren deze vertrekken aan de open vaak gure landschapelijke ruimte.

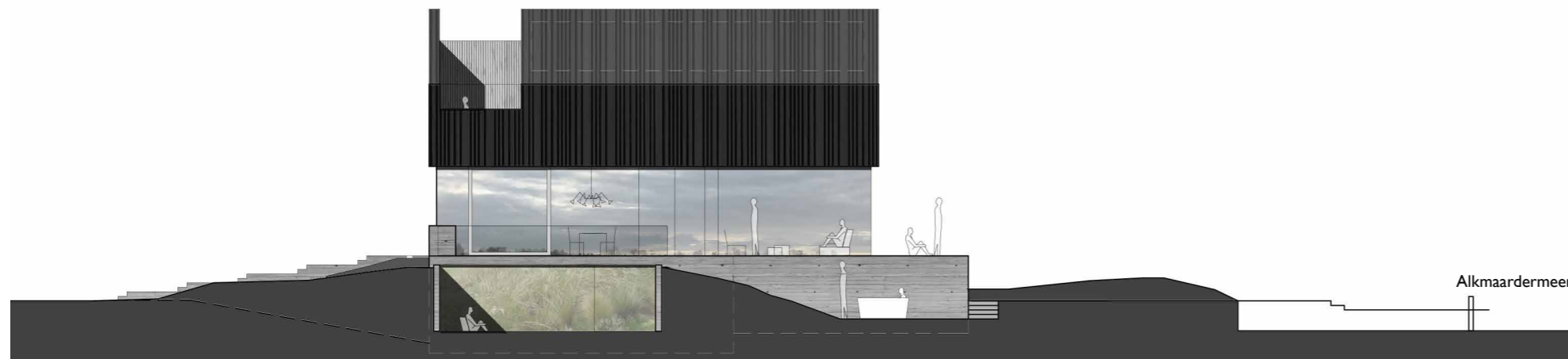
De vanaf de straat volledig gesloten lijkende dakverdieping is de plaats voor het meer intieme woonprogramma. Door middel van een patio en een ver terugliggende glazen gevel is hier een geheel andere relatie van met de buitenwereld.

De woning is aanpasbaar gebouwd, voorzien van hellingbaan en liftschacht zodat deze in toekomst ook toegankelijk gemaakt kan worden. Daarnaast heeft het souterrain een

eigen entree en kan deze laag als los appartement / kantoor gebruikt worden. Het Souterrain huisvest nu de twee zoons met eigen woon- en slaapkamers. Daarnaast bevindt zich hier de techniek van het gebouw en huishouden.

### hedendaagse bouwkunde

Het gebouw is deels beton waar het niet anders kan (onder water). Verder is het opgezet in een Houtskeletbouw constructie met gevelbekleding van thermisch gemodificeerd hout. Diverse wand en vloerafwerkingen, trapafwerkingen zijn achterwege gelaten waarbij esthetische kwaliteit en reductie van de footprint van toegepaste materialen hand in hand met elkaar gaan.



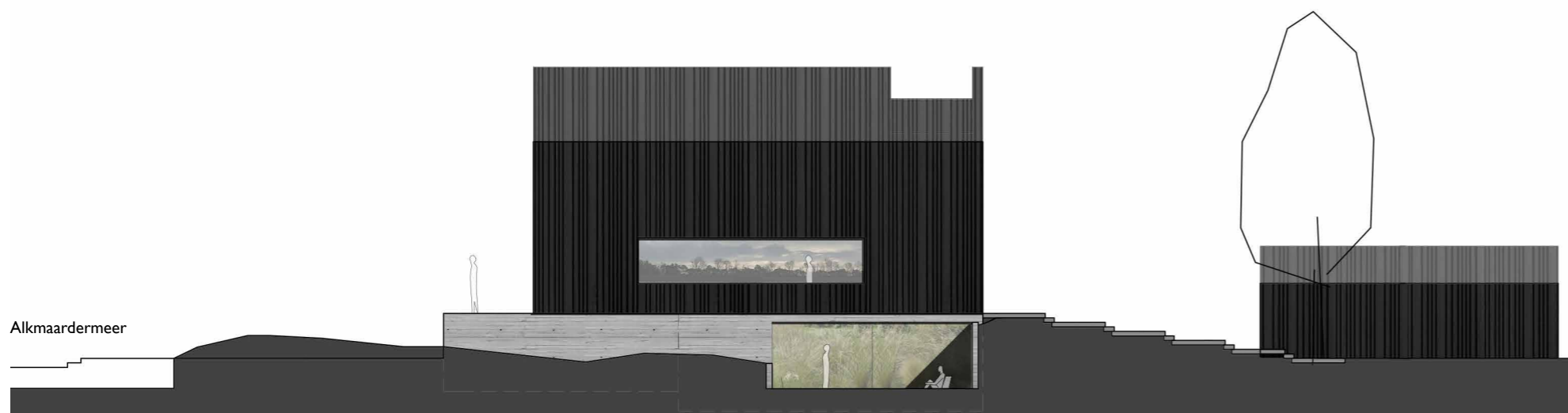
zijgevel (ZW)



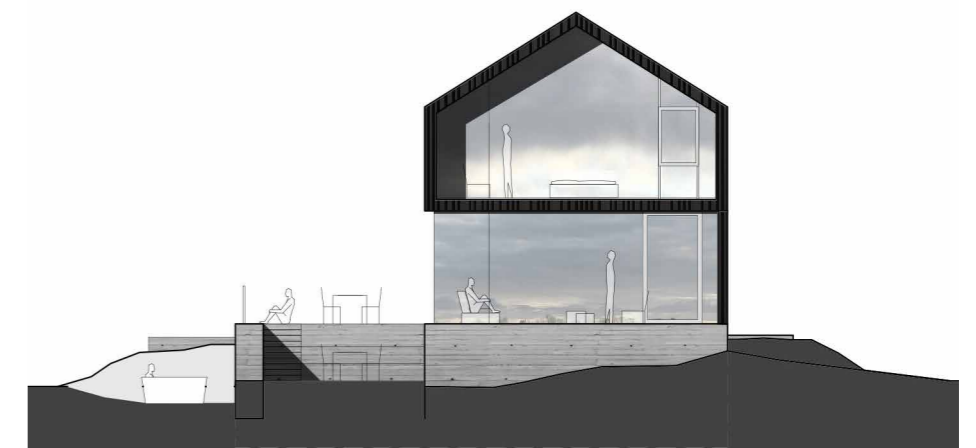
voorgevel (NW)

### geveltekeningen 1:200

- zwart (houten gevelbekleding)
- glas structureel
- schuifdeuren, grijs aluminium
- plint beton of mortel achtig materiaal



zijgevel (NO)



achtergevel (ZO)

-Alkmaardermeerszijde

# HET ZWARTE BAKEN

concept schema's

1. traditionel opzet volume volgens beelkwaliteitsplan

2. Het Zwarte Bakken

a. bel-etage

- sterke relatie met Alkmaardermeer, terrassen, buitenleven (tuin) rondom

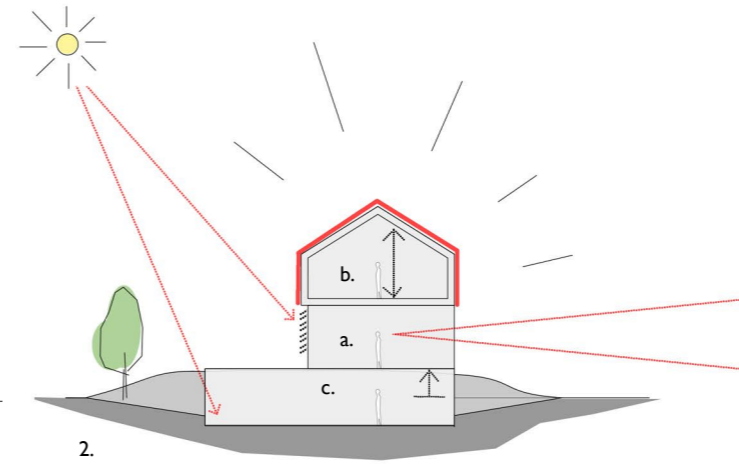
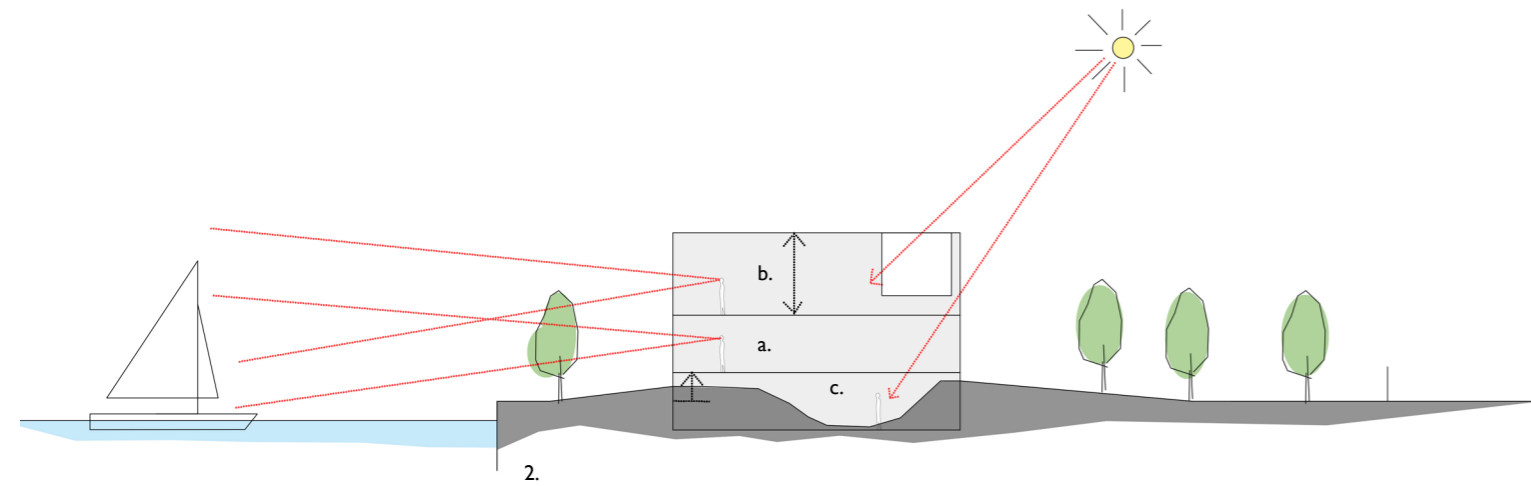
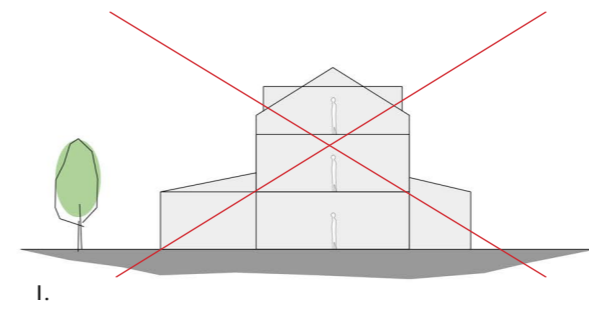
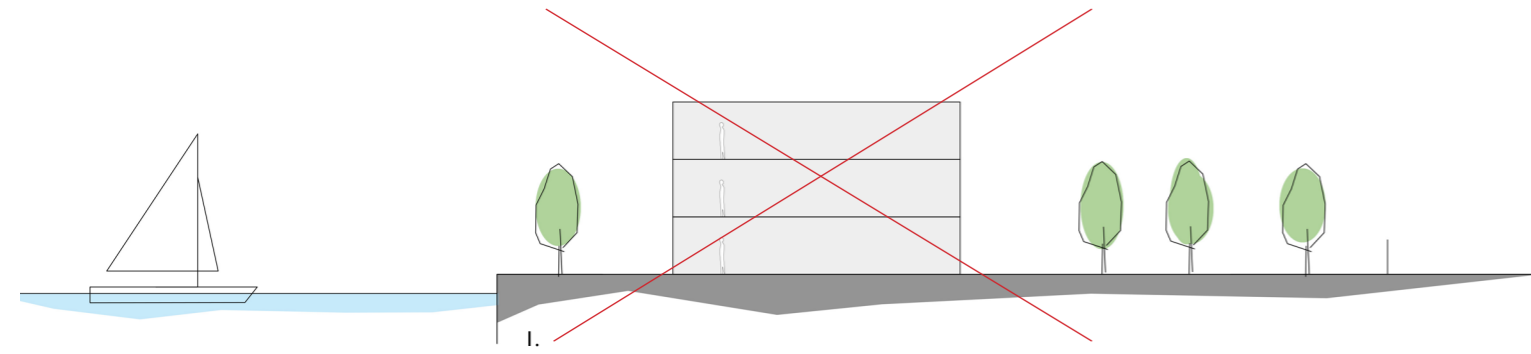
- passieve warmte winning en zonwering op zuid

b. loft-etage

- extra verdiepingshoogte, privacy en besloten windvrije buitenruimte, superzicht op Alkmaardermeer

c. souterrain

- besloten slapen en 2e woonkamer, 2e entree rolstoel toegankelijk, kantoor ook mogelijk



view over water CONCEPT TEKENING (SO-fase)

- Bel-etage (zitkamer)

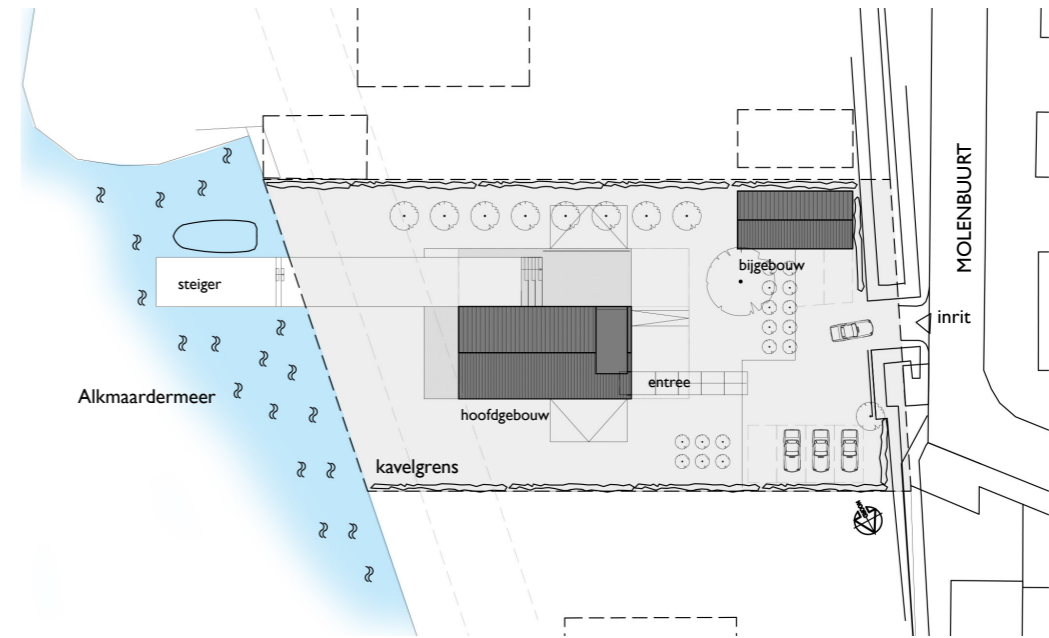


# HET ZWARTE BAKEN

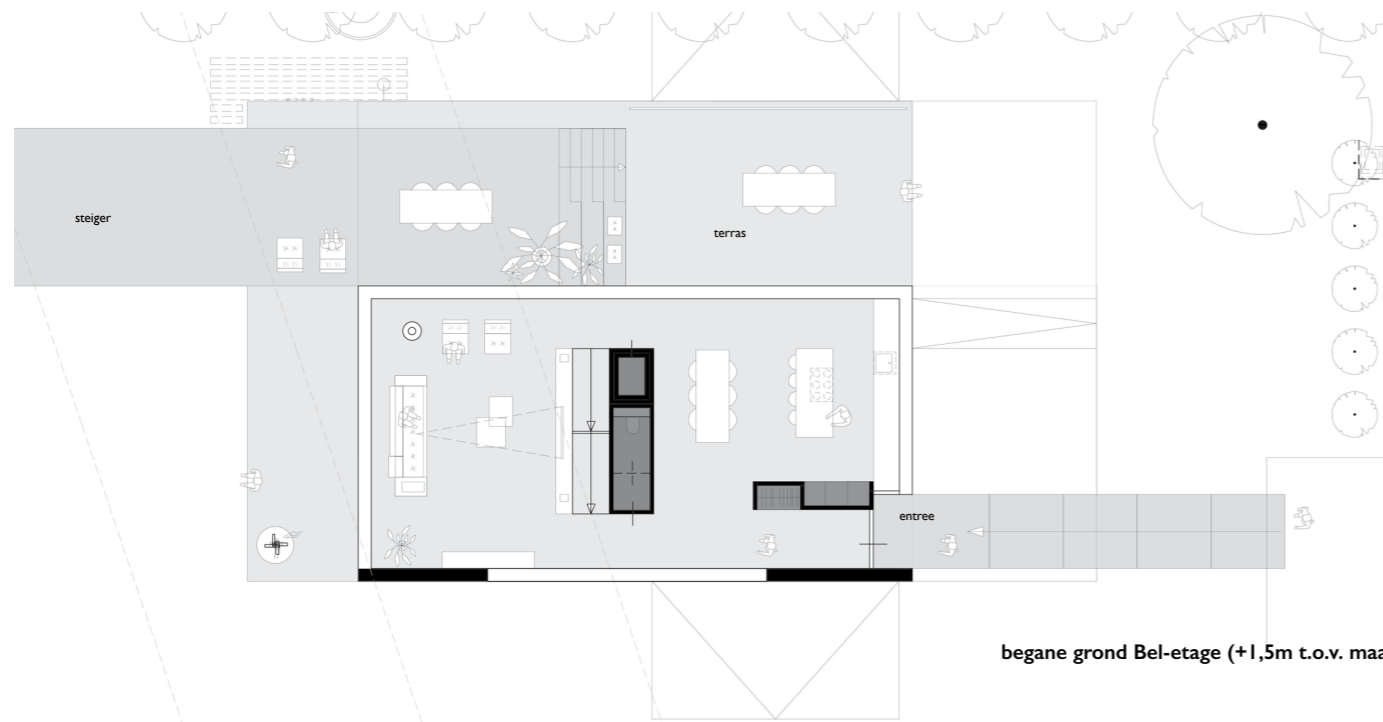
tekeningen schaal 1:200



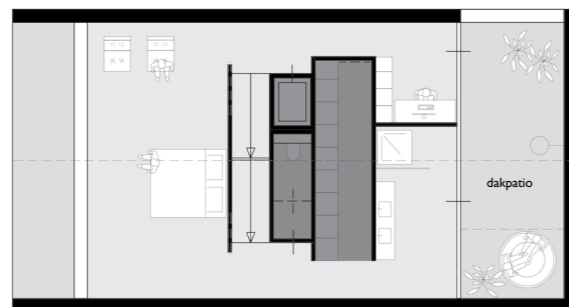
langsdoorsnede



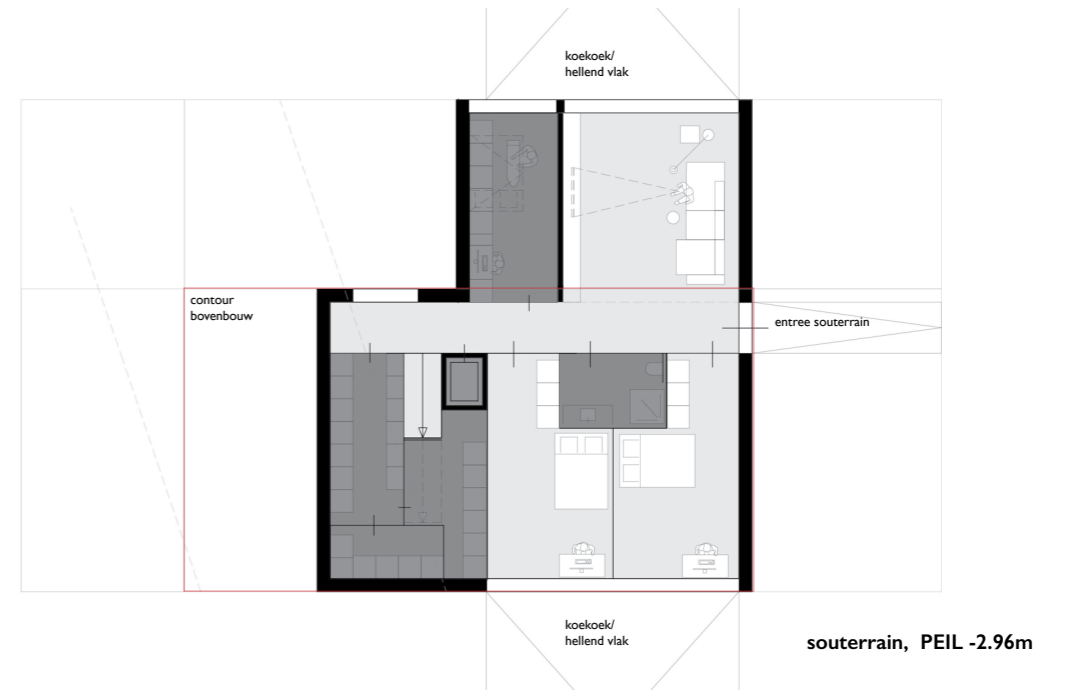
situatie tekening (schaalloos)



begane grond Bel-etage (+1,5m t.o.v. maaiveld)



verdieping, PEIL +3,3m



souterrain, PEIL -2.96m