

## Entrepark en paviljoen

Amsterdam UMC, locatie AMC

### Een ontmoetingsplek

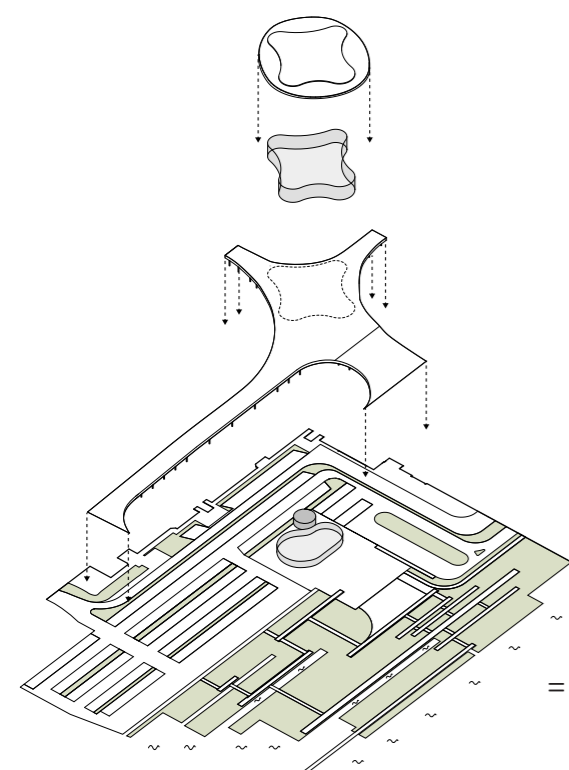
Het entrepark en paviljoen Amsterdam UMC, locatie AMC vormen samen een stimulerende en inspirerende omgeving waarin de relatie met de buurt, een gastvrij welkom, gezondheid en ontmoeten centraal staan. Op de plek waar ooit een grote parkeergarage en een brede rondweg het contact tussen het gebouw en de buurt blokkeerde ligt nu een park, waarmee tussen het ziekenhuis en de omliggende buurt doorzichten en routes worden geïntroduceerd. Het midden in dit park gelegen, organisch vormgegeven entrepaviljoen geeft bezoekers een royaal welkom. De inrichting van het groen biedt een heldere oriëntatie en stimuleert keer op keer tot bewegen en ontmoeten, waardoor gezondheid en welzijn van patiënten, medewerkers, studenten én buurtbewoners centraal staan. Het park kent een rijke schakering aan plekken waardoor uiteenlopende gezelschappen er gelegenheid vinden tot ontmoeten, van bankjes waarop een gesprek met de arts kan worden voorbereid tot grote voorstellingen in de collegezaal in de buitenlucht. Zo herdefinieert het

entrepark van het Amsterdam UMC locatie AMC de positie van het ziekenhuis van een introverte, medische machine tot een stimulerende en gastvrije ontmoetingsplek midden in de 21e eeuwse samenleving.

### Ontwerp in 4 delen

Het ontwerp voor het entreegebied bestaat uit 4 elementen: de herinrichting van het maaiveld op laag 01, een dek voor voetgangers op laag 00, een compact entrepaviljoen en een opvallend dak.

De orthogonale structuur van de monoliet geldt als basis voor de inrichting van het voorterrein. Concreet betekent dit dat de structurerende elementen in het gebied- de waterlopen, de bomen, de parkeervelden- rechte lijnen vormen parallel aan de gevels van bouwdelen A en C van het bestaande AMC, de monoliet. Waar nodig volgen de verkeersstromen een vrijere loop. In het park zijn plekken voor kleine en grotere gezelschappen. Het park speelt een belangrijke rol bij het verbeteren waterhuishouding rondom de monoliet.



opvallend dak

+

entrepaviljoen

+

voetgangersdek

+

herinrichting maaiveld

=  
**entrepark en paviljoen van het  
Amsterdam UMC, locatie AMC**



Oude situatie: een betonnen parkeerveld als entree van het ziekenhuis.

## Entrepark en paviljoen

Amsterdam UMC, locatie AMC

### Herinrichting maaiveld

Het maaiveld wordt ten dele ingericht als park en ten dele als parkeervoorziening. Door te parkeren in een parkachtige omgeving – en niet in bijvoorbeeld een parkeergarage – ontstaan er mooie routes door het groen voor voetgangers en mensen met rollator van de auto naar de hoofdentree. Zowel park- als parkeergebied worden doorsneden door lijnvormige waterlopen. Deze waterlopen zijn uitgevoerd als sloten of wadi's en sluiten aan op het bestaande omringende water. Het hermetische karakter van de bestaande warring om het AMC terrein heen, nu door sommigen erfahrbaar als "slotgracht", wordt op deze manier wat ontkracht. Het water wordt echt onderdeel van het entreegebied.

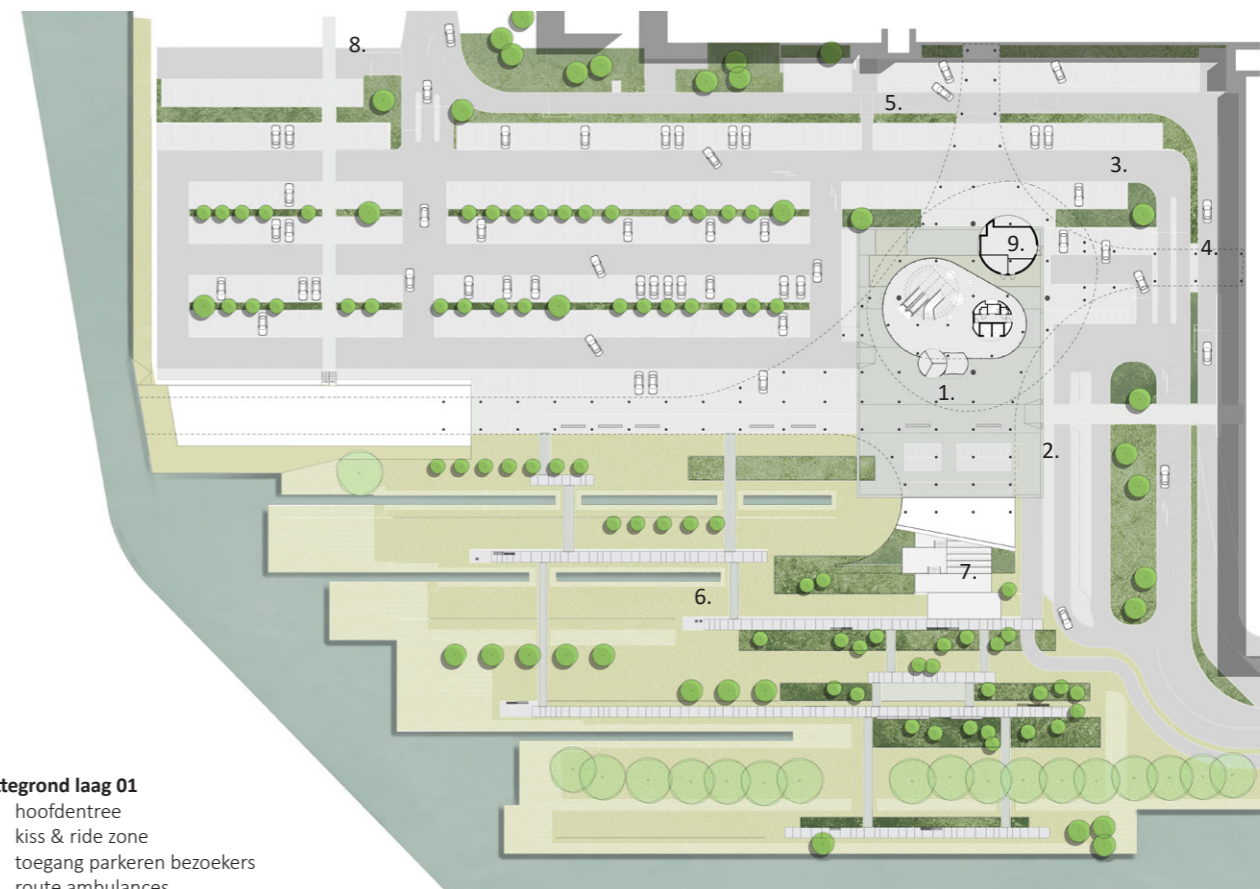
In de sloten staat permanent water dat opgepompt wordt uit de grote rondgaande waterweg. Zo kan het waterpeil hier dichtbij het grondniveau

komen en wordt het water beter beleefd. In de zogenaamde wadi's, droge greppels, staat na regenval regenwater afkomstig van het parkeergebied, park en paviljoen.

Door de waterafvoer van het parkeerterrein onder afschot te realiseren, van gebouwrand laag 01 (hoger) naar het park (lager), zal regenwater via dit ondergrondse systeem vanzelf van het gebouw aflopen naar het park. Het park is vervolgens zo ingericht dat het regenwater er lang wordt vastgehouden door de zachte ondergrond en de sloten en wadi's. Wadi's zijn waterbekkens waarin een teveel aan regenwater wordt verzameld dat vervolgens langzaam in de bodem wegzakt. Het park is zo een "spons" voor het entreeterein.

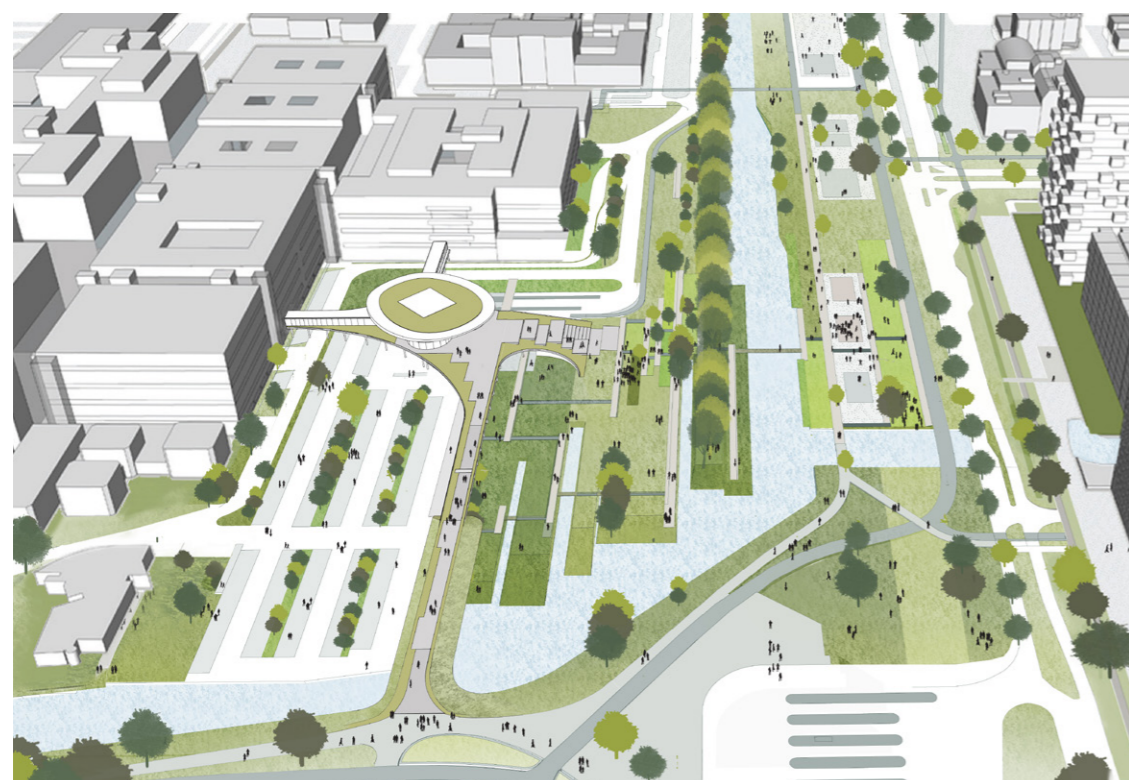
Groen in de stad verbetert het milieu, zorgt voor een rijke biodiversiteit, vermindert luchtvervuiling, zorgt voor

waterberging, dempt geluidshinder en verkoelt in warme periode. Kortom, groen is essentieel voor een klimaatbestendig en duurzame omgeving. Het entreegebied kent vier verschillende soorten vegetatie: de bomen, een tapijt van gemaaid-, niet gemaaid gras, wateroevers en tuinen met gecultiveerd groen. Deze soorten volgen de orthogonale structuur van het park: met lange lijnen en geometrische velden wordt de orthogonale basis van het park bestendig. Bij de keuze voor de vegetatie is verder gelet op een gevarieerde beleving van de seizoenen en inheemse soorten zoals (voor de bomen) Elzen en Knotwilgen. De padenstructuur volgt soms het orthogonale patroon van het park en komt er soms juist uit los. Zo wordt de beleving van het park, met al zijn verschillen, gemaximaliseerd. In overleg met deskundigen van het AMC (o.a. fysiotherapie) is de routing en materialiteit van de paden geoptimaliseerd.



### Plattegrond laag 01

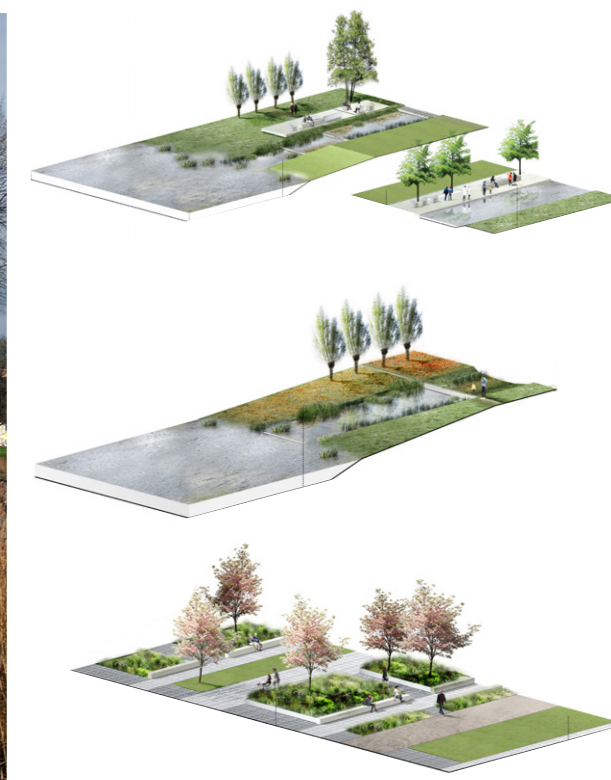
1. hoofdentree
2. kiss & ride zone
3. toegang parkeren bezoekers
4. route ambulances
5. route spoedeisende hulp (SEH)
6. park
7. tribunetrap, zitplekken
8. toegang tot Ronald Mc Donaldhuis
9. techniekruimte



Entrepark en paviljoen van het Amsterdam UMC, locatie AMC: een goede verbinding met de buurt en stad. Een park met verblijfskwaliteit en één duidelijk herkenbare centrale entree.



Nieuwe situatie: zicht op de entree van het AMC vanuit de buurt (zijde station Holendrecht).



Een gezonde omgeving stimuleert bewegen: in het park zijn looppaden en zitplekken voor bezoekers, medewerkers en buurtbewoners.

## Entrepark en paviljoen

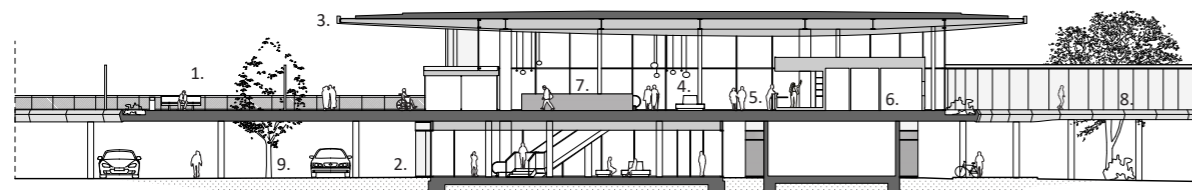
Amsterdam UMC, locatie AMC

### Dek voor voetgangers

Het voetgangersdek is compact en strategisch gesitueerd. Voetgangers lopen gemakkelijk van OV knooppunt Holendrecht naar de hoofdentree, waarbij ze eerst een brugdek passeren dat de watergang eronder tot een geheel maakt. Deze watergang was in de oorspronkelijke situatie nog doorsneden door een

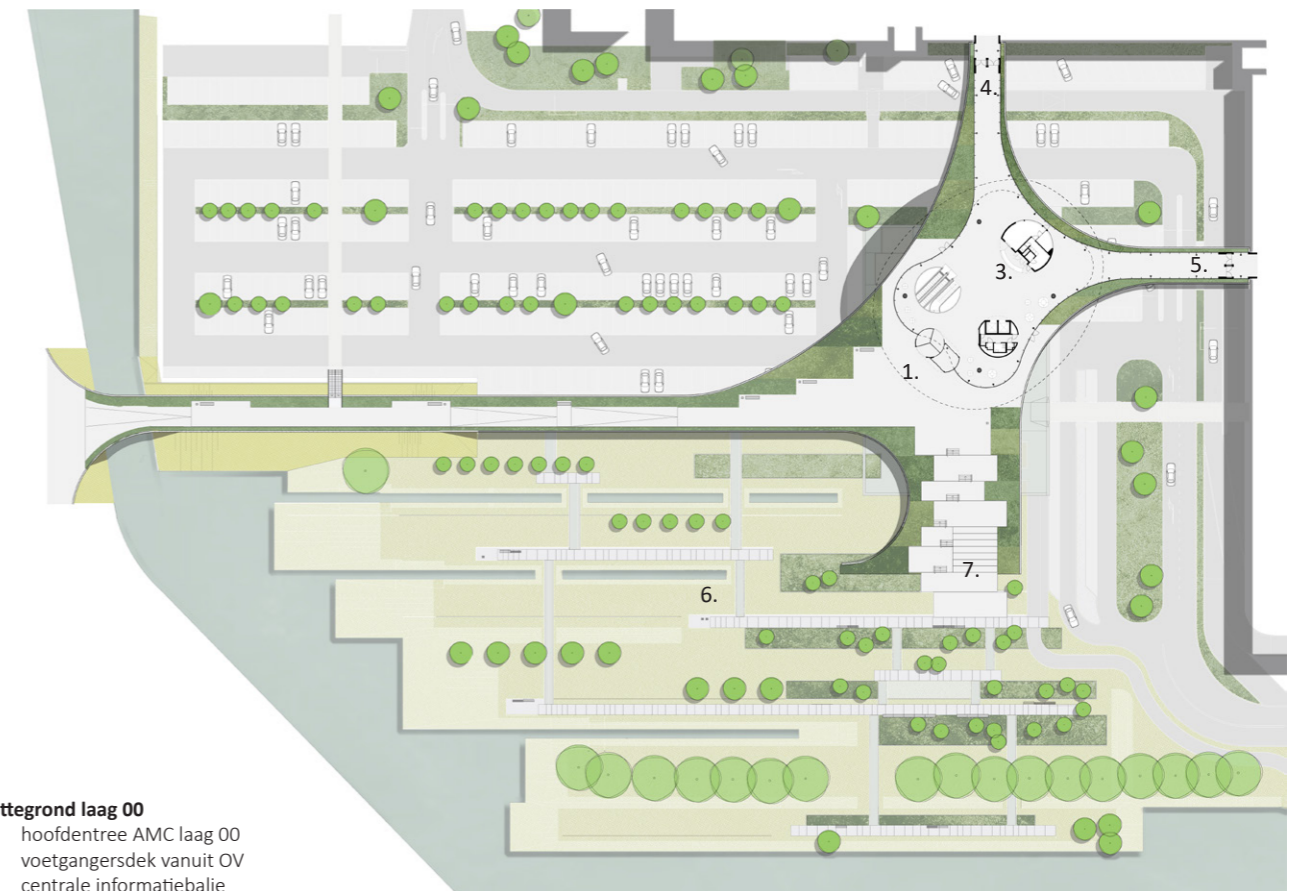
landhoofd. Voorbij deze brug komt de bezoeker terecht op een dijklichaam dat parallel ligt aan- en onderdeel is van- het slagenlandschap in het park. En passant ontnemt dit dijklichaam het zicht vanuit het park op het parkeerterrein. Voorbij dit dijklichaam komt de bezoeker terecht op een voetgangersdek dat aan weerszijden

groen begroeid is en naar de entree van het paviljoen leidt. In het geval de bezoeker besluit niet naar binnen te gaan leidt het dek hem naar een brede trap die op het park aansluit. Brede treden en een collegezaal in de open lucht bieden hier op allerlei manieren verblijfskwaliteit. AMC vanuit verschillende richtingen uitstekend bereikbaar.



### Doorsnede paviljoen

- |   |  |  |
|---|--|--|
| 1. groen terras bereikbaar vanuit park en paviljoen   | 4. wachtruimte met zicht op balie en entree    | 7. trap en roltrap tussen laag 00 en 01              |
| 2. transparante gevel geeft zicht op park             | 5. informatiebalie centraal in het paviljoen   | 8. transparante gangen naar het ziekenhuis en poli's |
| 3. overstekend dak werkt als zonwering voor paviljoen | 6. ondersteunende functies direct achter balie | 9. parkeren tussen de bomen                          |



### Plattegrond laag 00

1. hoofdentree AMC laag 00
2. voetgangersdek vanuit OV
3. centrale informatiebalie
4. hoofdtoegang ziekenhuis
5. hoofdtoegang polikliniek
6. park
7. tribunetrap, zitplekken



Het voetgangersdek is maximaal toegankelijk voor bezoekers en patiënten, ook voor diegenen met een handicap.



Het entrepaviljoen is niet alleen mooi, vriendelijk en kleinschalig, maar bovenal opvallend en daarmee goed vindbaar.



## Entrepark en paviljoen

Amsterdam UMC, locatie AMC

### Entrepaviljoen

Het paviljoen is het hart van het ontwerp. Het bouwvolume is bewust compact gehouden en expliciet los van het hoofdgebouw geplaatst. De vormgeving en materialisatie contrasteren met de monoliet: gebogen lijnen in plaats van rechte, veel glas in plaats van gesloten geveldelen, zacht hout in plaats van ruw beton. Door de gebogen lijnen wordt het paviljoen ook daadwerkelijk een bijzonder moment in het geheel aan orthogonale lijnen. De inrichting van het paviljoen is zo dat de oriëntatie optimaal en vanzelfsprekend is.

Het entrepaviljoen, dat warm, gastvrij en rustgevend wil zijn, contrasteert sterk met de monoliet, die door zijn omvang en grove materiaalgebruik als

overweldigend en intimiderend kan worden ervaren. Dit contrast wordt niet alleen veroorzaakt door de vrije vormgeving van het paviljoen, maar ook door het materiaalgebruik. De gevels en het dak zijn door het gebogen glas en de ranke stalen profielen verfijnd en licht. Het interieur heeft een natuurlijke, warme uitstraling door het gebruik van bijvoorbeeld houten leuningen en houtfineer op de gesloten wanden en het vaste meubilair, zoals de balie.

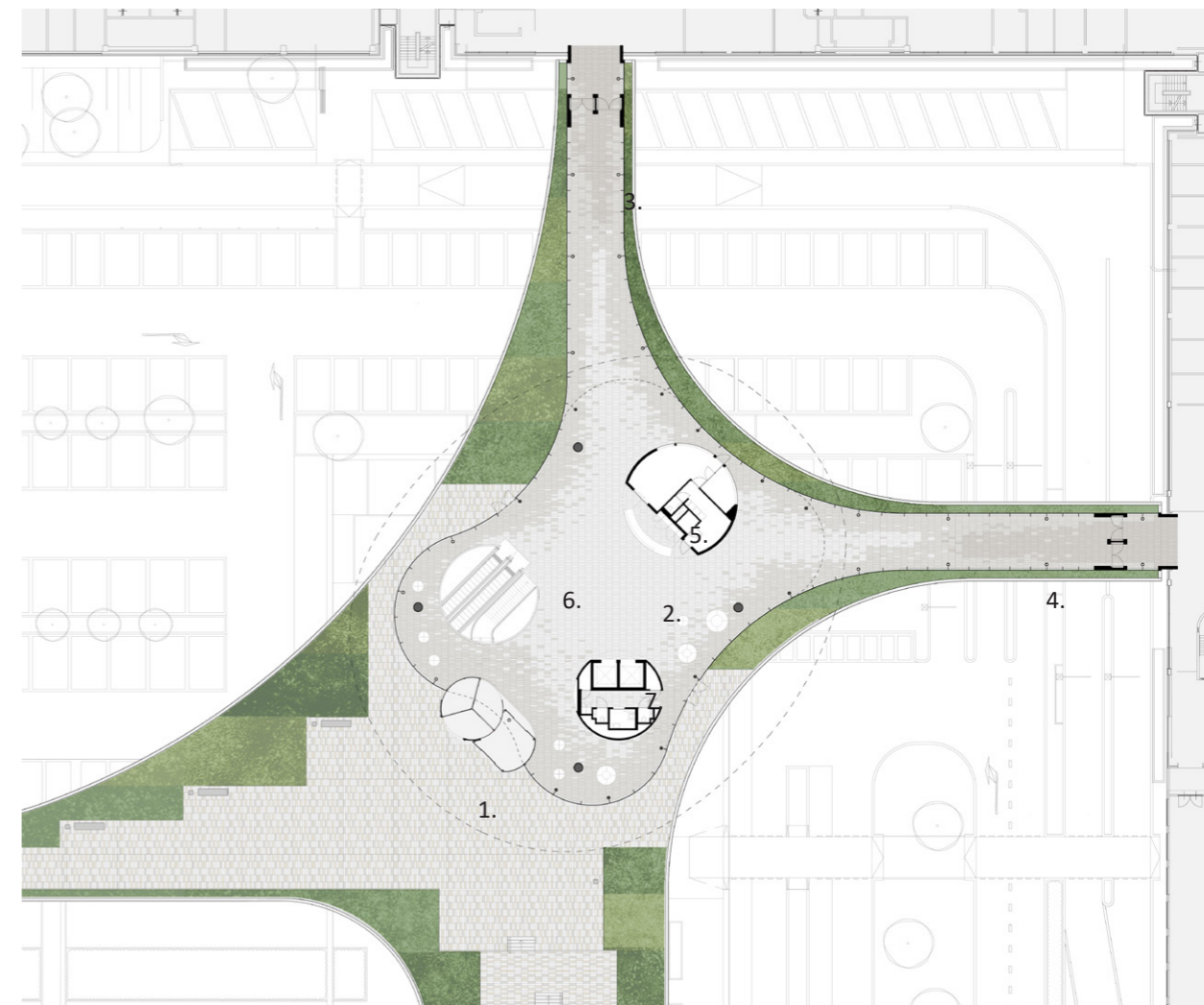
De gevel van het entrepaviljoen is semi-structureel beglaasd met gekromde glasvlakken. Zo ontstaat een vormgeving die sterk contrasteert met de bestaande monoliet van hoekige, betonnen vormen. De gevel is opgebouwd uit 2 delen, gescheiden door een horizontale regel

halverwege de pui. Deze regel komt overeen met de hoogte van de brugdelen naar de monoliet en gaan zo vloeiend in elkaar over. De gevelvlakken zijn voorzien van HR++-glas.

### Een opvallend dak

Het dak heeft net als het paviljoen een vrije vorm en wordt daarmee een opvallend object in zijn omgeving. Doordat de onderzijde van het dak niet een rechte, maar vloeiende lijnvoering kent is ook van veraf de entree duidelijk zichtbaar. Het dak maakt een expliciet uitnodigend gebaar, een iconisch herkenningspunt voor het AMC.

De bovenkant van het dak, dat vanuit de monoliet goed te zien is, is groenbegroeid en voorzien van PV-cellen.

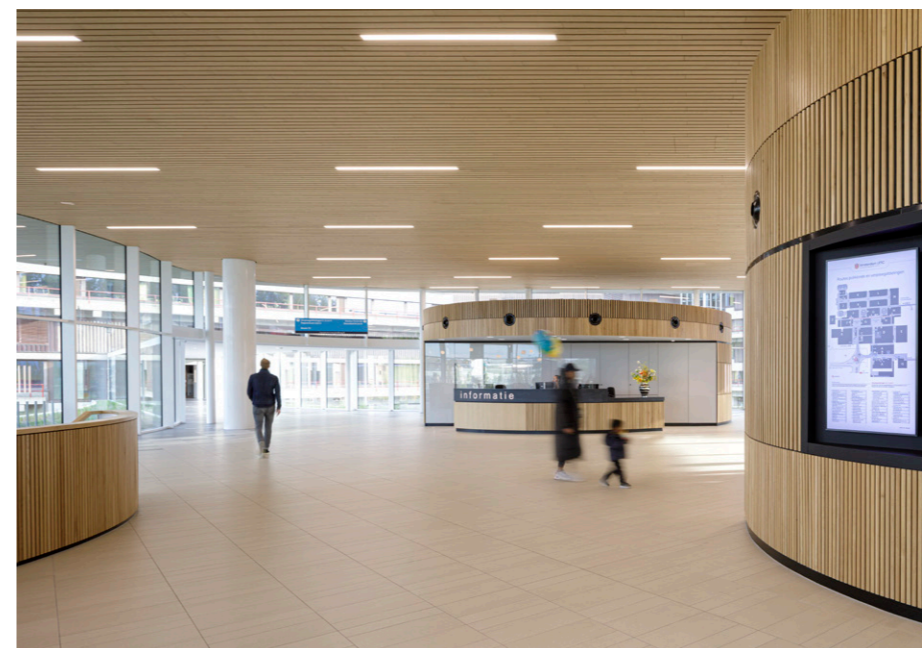


### Plattegrond paviljoen laag 00

1. hoofdentree AMC laag 00
2. centrale informatiebalie
3. hoofdtoegang ziekenhuis
4. hoofdtoegang polikliniek
5. meldkamer
6. verbinding met maaiveld
7. toiletten, liften



Gebogen lijnen en lichte materialen geven het entrepaviljoen een minder intimiderende indruk dan de ruwe stenen buitenkant van de monoliet.



De ronde vormen leiden de bezoekers als vanzelf naar de informatiebalie en de tee hoofdingangen. Tussen deze ronde volumes en de gevel zijn zitplekken gemaakt vanwaar je zicht hebt op het prachtige groene park.