

*“Dit nieuwe sportcentrum vormt een uitdrukking van de dynamiek van het sporten en versterkt de positie en betekenis van sport in de huidige samenleving.”*

Sportcentrum Zaanstad Zuid is de eerste in de reeks van bouwprojecten van sporthallen en zwembaden die invulling geeft aan het sportbeleid van de gemeente. De gemeente heeft voor dit project daarom hoge ambities gesteld qua uitstraling, afwerking en duurzaamheid. Bij aanvang heeft de gemeente ons uitgedaagd om te komen tot een hoogwaardig sportcentrum dat een dialoog met de samenleving aangaat. Het creëren van een maximale multifunctionaliteit en kruisbestuiving tussen de scholen en de buurt staat hierbij centraal.

Als architectenbureau hebben wij er expliciet voor gekozen om de sporthal niet als een ‘gesloten doos’ te benaderen maar hebben we onderzocht op welke wijze de sporthal kan worden geopend. Op strategische plaatsen is de sporthal naar buiten toe geopend waardoor de relatie met het publieke domein wordt aangegaan.

**Situatie**

De nieuwbouw van sportcentrum Zaanstad Zuid is gebouwd in de wijk Poelenburg naast de parkzone aan De Weer. De stedenbouwkundige structuur tussen de groenzone aan de Weer en het water aan de M.L. Kingweg varieert van gesloten bouwblokken van grotendeels woningen en bedrijven en een meer vrijere indeling voor schoolgebouwen en religieuze functies. Het sportcentrum is gerealiseerd binnen hetzelfde bouwblok als de naastgelegen praktijkscholen Pascal-Zuid en De Faam. Beide gebouwen liggen dan ook aan hetzelfde schoolplein.

De sporthal wordt overdag gebruikt door deze scholen en wordt dan onderverdeeld in drie zaaldelen. De dagentree voor de leerlingen ligt direct aan het schoolplein.

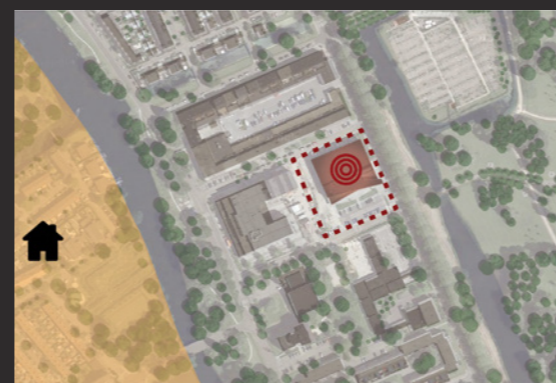
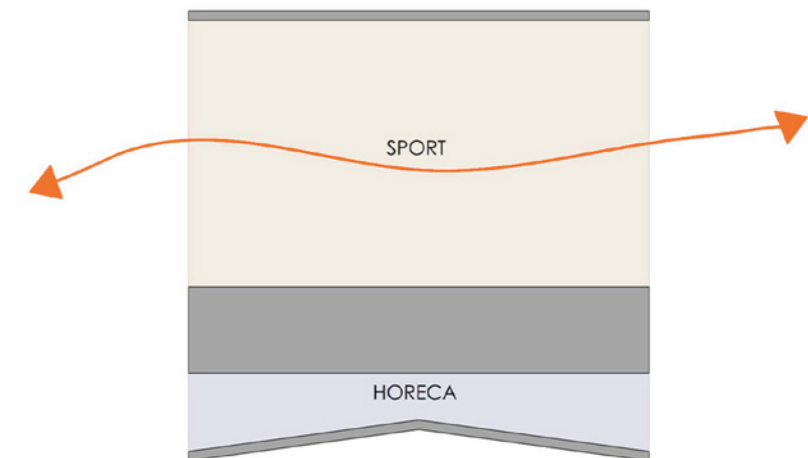
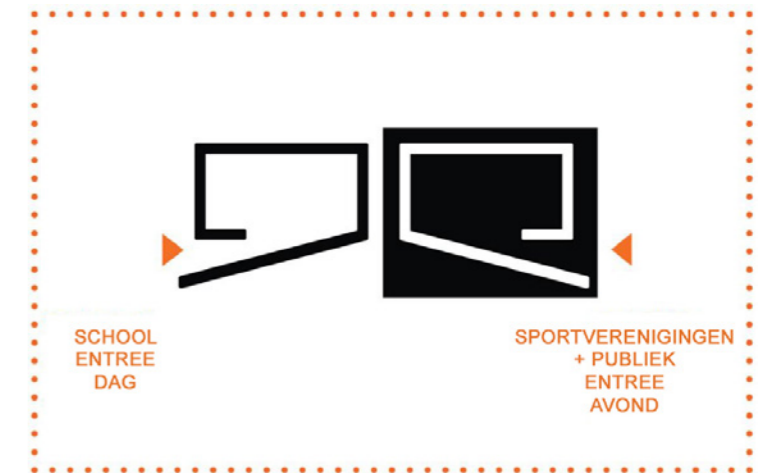
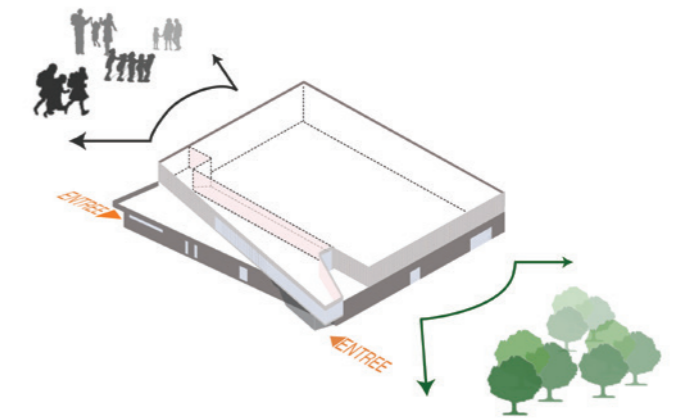
In de avonden en in het weekend zal de sporthal worden gebruikt door sport- en buurtverenigingen, die gebruik maken van de horecaruimte met dakterrassen, de vergaderruimte en de tribune. De avondentree is gelegen aan de andere zijde; aan de doorgaande weg De Weer.

De verandering in het gebruik tussen dag en avond is de basis van het concept. De routing vanuit de neventree aan het schoolplein en de hoofdentree aan de straat De Weer vormt de onderlegger van de ruimtelijke structuur.

**SPORTCENTRUM ZAANSTAD ZUID**

**Locatie:** De Weer 26 in Zaanstad  
**Opdrachtgever:** Gemeente Zaanstad & Projectmanagement Coresta  
**Oplevering:** 2015

UArchitects  
Emile van Vugt & Misak Terzibasijan





Het gebouw is ruimtelijk onderverdeeld in twee bouwdelen: de wedstrijdruimte naar het noorden georiënteerd voor een egale daglichttoetreding en het hiernaast gelegen deel met kleedkamers en horeca. Waar de bouwdelen elkaar overlappen bevindt zich de ruggegraat van het gebouw met de circulatie, constructie en installaties.

De multifunctionaliteit nu en naar de toekomst tussen sport, school en buurt stond centraal bij de functioneel-ruimtelijke indeling. De keuken van het sportcafé kan worden gebruikt door de praktijkscholen als opleidingscentrum, de bestuurskamer voor de sportverenigingen is een vergader- en cursusruimte voor de buurt.

Om op verschillende wijzen de interactie tussen gebouw en omgeving te laten zien is een buitengevel ontworpen die op een subtiele wijze de interactie kan bepalen. De horeca, wachtruimte en ook deels de sporthal zijn naar de straat en het park geopend, zodat de interne activiteiten zichtbaar worden voor de buurt. Een gevel van verticale polycarbonaat panelen is plaatselijk dicht, plaatselijk geperforeerd en is plaatselijk vormgegeven als opale dubbele huid.

De gelaagde gevel zorgt er enerzijds voor dat de gymdocenten in de sporthal en het publiek op de tribune overdag wel een relatie hebben met buiten, maar dat er geen direct zonlicht binnenvalt dat op andere tijdstippen hinderlijk is voor de sportverenigingen.

In de sporthal zijn op diverse posities raamopeningen gemaakt. Hoge ramen naar de lucht en lage ramen naar de aarde.

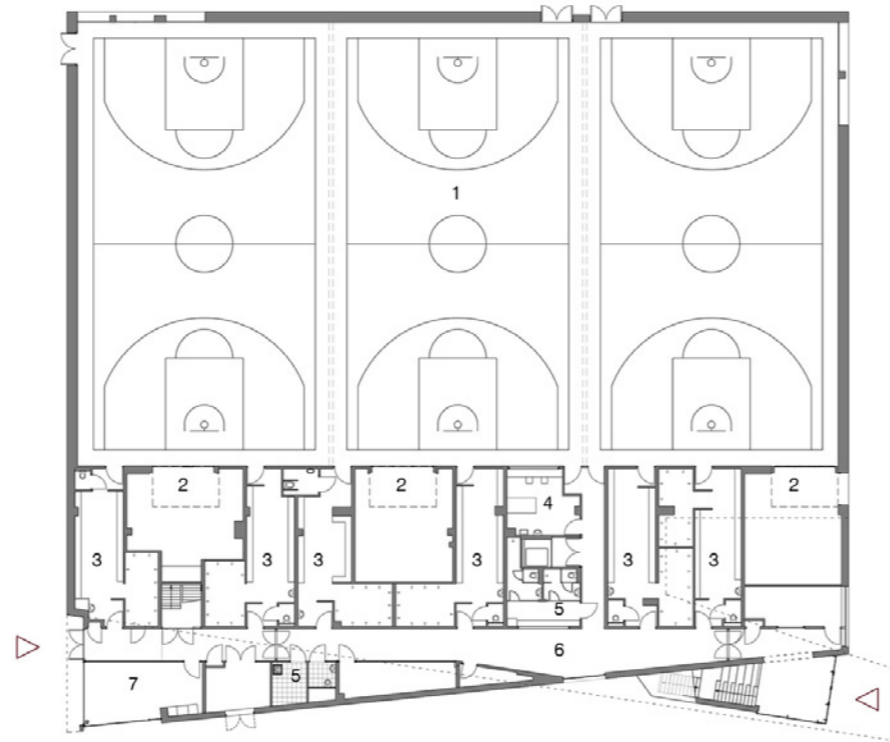
Grote hoge ramen onder het plafond die het daglicht uit het noorden binnen brengen zijn voor het bewegingsonderwijs van grote toegevoegde waarde. Lage ramen tonen het gebruik van de sporthal naar buiten toe. De passanten buiten zien de benen van de sporters door de hal rennen, maar aan de binnenzijde worden de sporters niet verblind door tegenlicht bij het maken van het winnende doelpunt. Door de overhoekse positionering van de ramen wordt de sporthal tot in de buitenhoeken voorzien van daglicht.

### Duurzaamheid

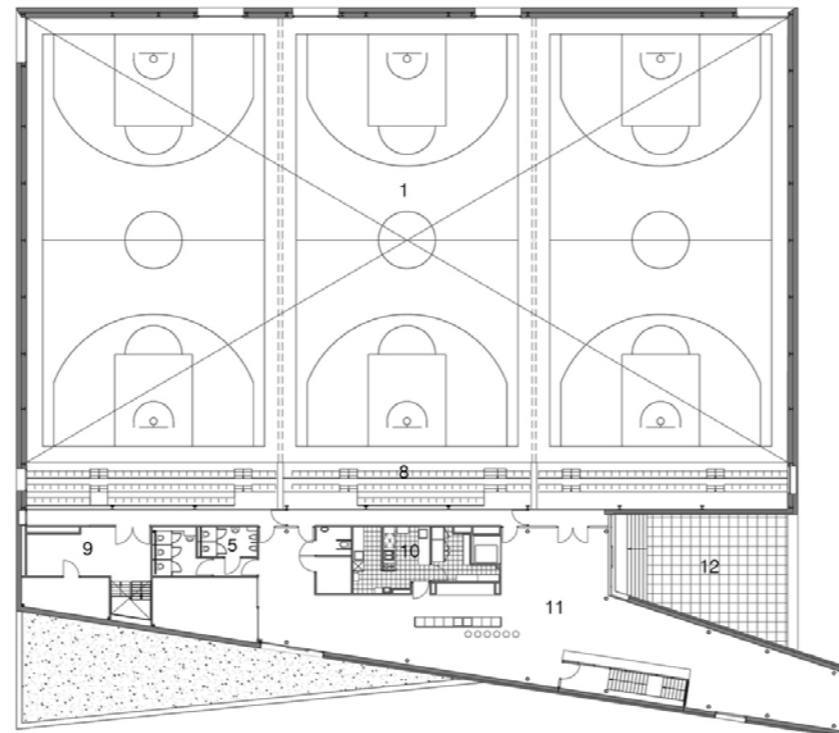
Duurzaamheid was van belang gedurende het ontwerp-proces waarbij sociale en energetische duurzaamheidsaspecten centraal staan.

De centrale warmte/koudeopwekking gebeurt door middel van een lucht/water warmtepomp, aangevuld met een hoogrendement CV-ketel om de piekvermogens op te vangen. Warmwater wordt opgewekt door de combinatie van zonnecollectoren, boilervat en een warmtewisselaar, aangesloten op de CV-ketel.

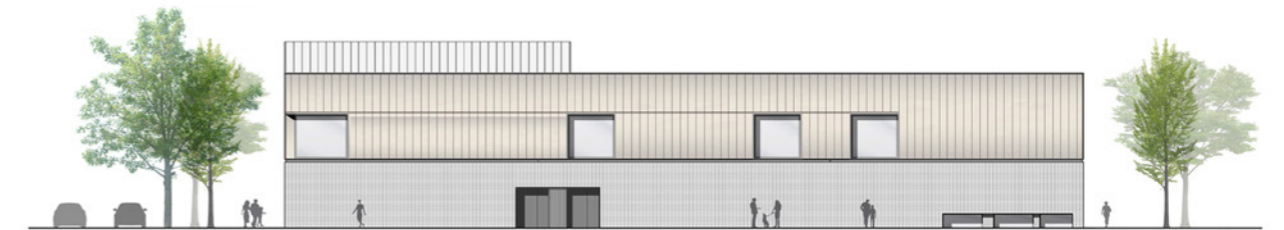
Het gebouw is voorzien van vloerverwarming /-koeling. Door het grote verwarmingsoppervlak vormt zich voor de sporters een aangenaam haltemperatuurprofiel. Daarnaast is de sporthal voorzien van gebalanceerde ventilatie met hoogrendement warmteterugwinning. De ventilatie is CO2 gestuurd.



BEGANE GROND



1° VERDIEPING



NOORD-GEVEL



ZUID-GEVEL

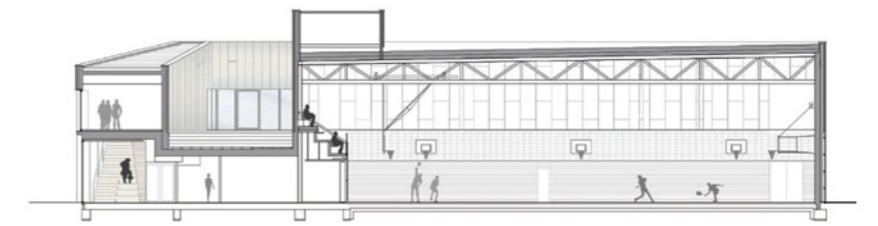


OOST-GEVEL



WEST-GEVEL

- |                               |                  |
|-------------------------------|------------------|
| 1. Wedstrijdruimte            | 6. Hal           |
| 2. Toestellenberging          | 7. Lerarenruimte |
| 3. Kleedlokaal                | 8. Tribune       |
| 4. Scheidsrechter en EHBO     | 9. Vluichtrap    |
| 5. Kleedlokaal scheidsrechter | 10. Keuken       |
|                               | 11. Horeca       |
|                               | 12. Dakterras    |



DOORSNEDE





## Persoonlijk ontwerpvoelings

"Centraal in ons denken staat het onderzoek naar de context en de textuur.

Bij dit openbare sportcentrum bestemd voor sport- en bijeenkomstgebruik gaan wij bewust de dialoog aan met de omgeving. De transformatie tussen het dag- en avondgebruik was hierbij het leidende thema dat ook heeft geleid tot de gevelindeling.

Het gebouw heeft een enorme afmeting. Om dit te reduceren hebben wij met behulp van schaal, ritmiek en textuur gewerkt. Bij de beide entrees waar sporters, buurtbewoners en bezoekers het gebouw benaderen zijn er plaatselijk accenten gemaakt in hout. Hierdoor wordt het gebouw kleinschaliger en meer toegesneden op de maat van de mens.

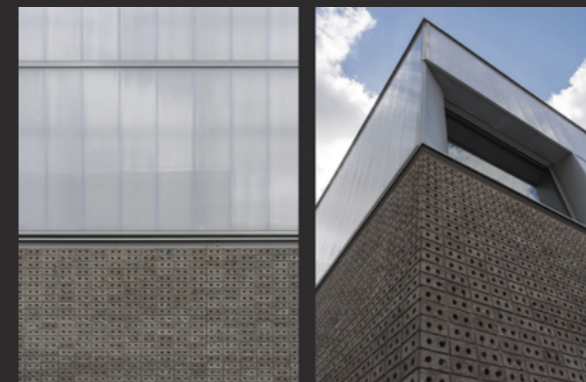
Zowel voor de binnen- als de buitenzijde is er tot het kleinste schaalniveau ontworpen en is er specifiek productonderzoek gedaan.

Het staalskelet gaf voldoende vrijheid om te komen tot de gewenste vormgeving met de twee diagonalen die de routing overdag voor de school en in de avond voor de sportverenigingen en de buurt begeleiden.

Het concept dat is gebaseerd op het verschil tussen het dag- en avondgebruik was ook de onderlegger voor de gevelindeling. De opale gevel aan de bovenzijde toont in de avonden de gezamenlijke activiteiten naar buiten en versterkt de uitstraling van de sporthal als verlichte bakken voor de buurt. Aan de onderzijde is een grijs gekleurde steen toegepast waarachter de kleedruimtes en de ruimtes voor de scholen zijn geplaatst voor het daggebruik. Het is een licht gesmoorde steen die klamp is vermeteld in tegelverband. Speciaal voor dit project is de frog vervangen door een verdiept reliëf van twee ronde sparingen. De baksteen is specifiek hiervoor ontworpen en door middel van diverse testen ontwikkeld in samenwerking met steenfabriek Facade Beek. Hiermee verkrijgt de gevel een subtiel patroon van beschaduwing dat in contrast staat met de bovengelegen opale gevel van polycarbonaat.

Het houten dak van de wedstrijdruimte is geïmporteerd uit Oostenrijk en voorzien van een perforatiepatroon dat passend is bij deze schaal en beleving.

UArchitects  
Emile van Vugt & Misak Terzibasijan





Aan de binnenzijde is veel aandacht besteed om te komen tot een hoogwaardige afwerking. Toonaangevend voor de beleving in de sporthal is de toepassing van het houten dak. Voor sporthallen wordt normaliter gebruik gemaakt van een staalskelet met hieronder een verlaagd balvast systeemplafond. Maar dat laatste is hier anders.

Het constructieve houten dak dat tevens als plafond fungeert (ruwbouw = afbouw) is van grote toegevoegde waarde voor de beleving van sporters en publiek. Het perforatiepatroon geeft een genuanceerd beeld aan het enorme plafondvlak en de armaturen zijn in het lijnenspel opgenomen. De continuering van het houten plafond als houten wandafwerking leidt tot een eenduidig en rustig beeld.

De onderverdeling in drie haldelen is hierbij in dezelfde wandafwerking meegenomen. Hiermee is de sporthal integraal ontworpen voor zowel wedstrijdgebruik als één grote ruimte en voor het schoolgebruik als drie kleinere haldelen.

Het houten dak is een integrale oplossing en voorziet in de volgende functies: constructief dragend, geluidsabsorptie met perforaties, verlichting en esthetisch qua afwerking.

### Dynamiek van het sporten

Aan de binnenzijde in de gangen, horeca en kleedkamers is er gestreefd naar een interieur dat uitdaagt om te bewegen. Vloerpatronen en kunstwerken brengen de sporters in beweging, waarmee de warming – up al is begonnen voor de kleedkamers.

